

Oral-B®

PRO — BRAUN

TRIZONE
6000/6500/7000

with wireless SmartGuide



Deutsch	6
English	14
French	21
Español	29
Português	36
Italiano	44
Nederlands	52
Dansk / Norsk	60
Svenska	68
Suomi	75
Ελληνικά	82

www.braun-blendaxmed.de
www.braun.com
www.braun.com
www.service.braun.com

Braun GmbH
 Frankfurt/Str. 145
 61476 Kronberg/Germany

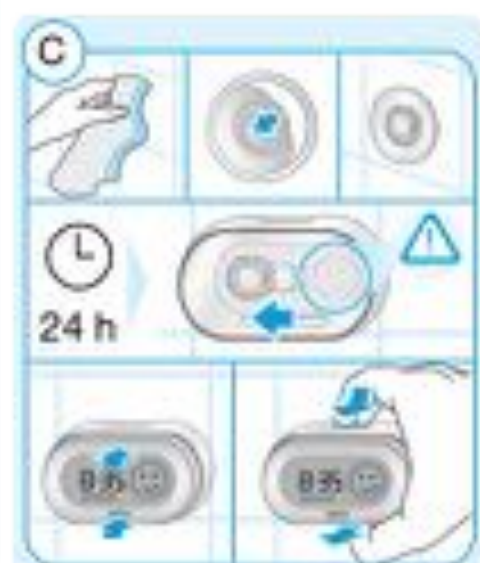
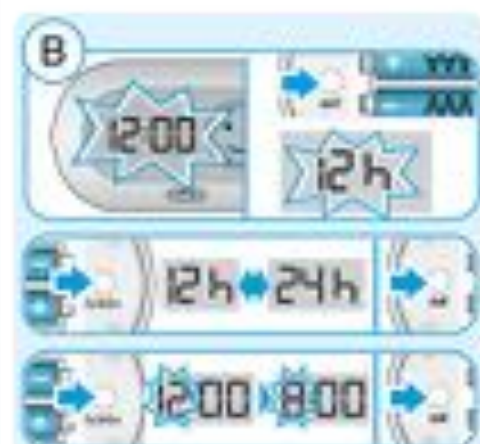
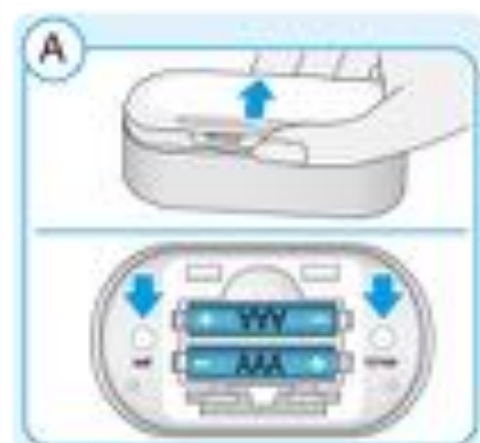
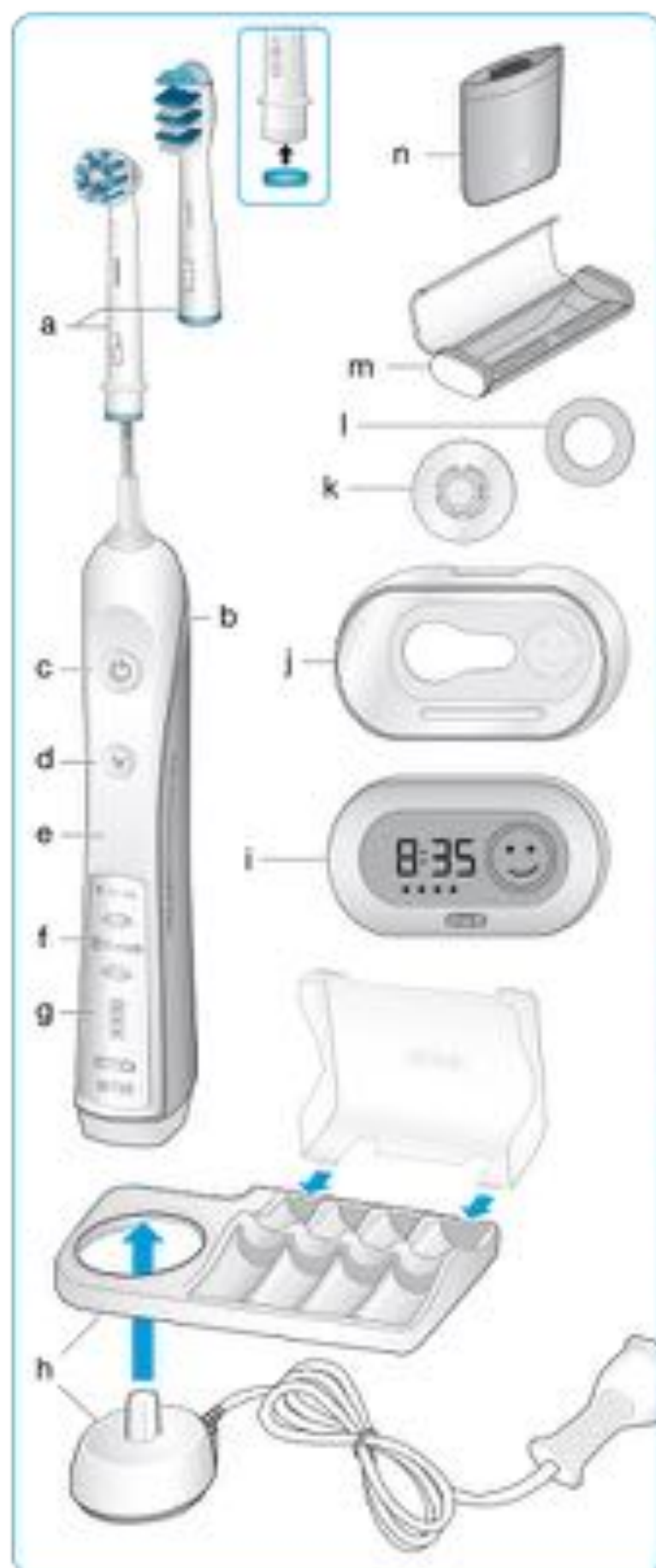
Charger type: 3757
 Handle type: 3764
 Display type: 3742

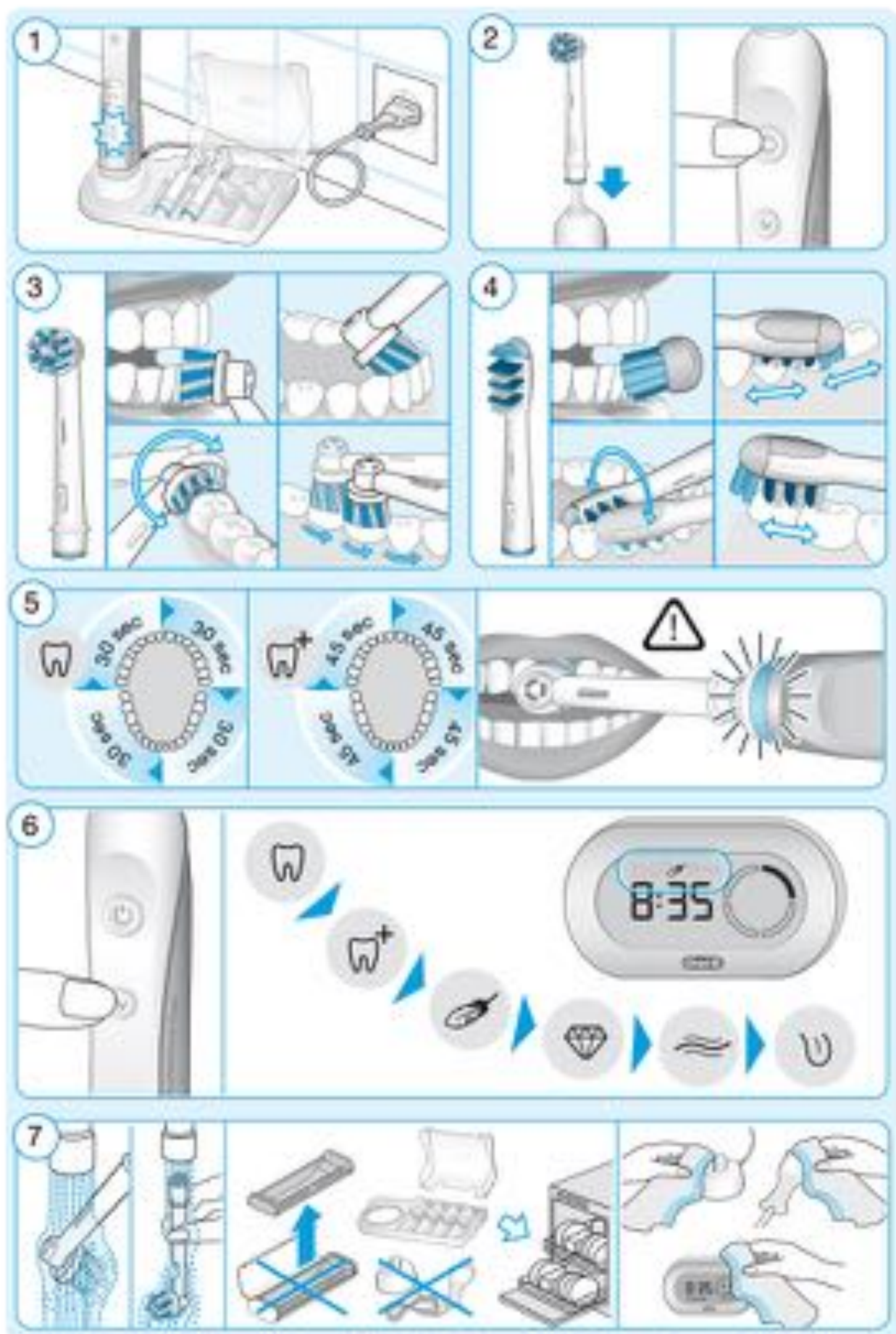
96205004-14
 C/GB/IT/FR/NL/DK/PL/PT/GR



DE AT	00 800 27 28 64 63
CH	00 44 - 00 40 10
GB	0 800 731 1792
IE	1 800 509 440
FR	0 800 944 803 (appel gratuit depuis un poste fixe)
BE	0 800 14 592
LU	800 2 11 72
ES	901 11 61 84
PT	808 20 00 33
IT	800 124 600
NL	0800-4 45 53 88
DK	70 15 00 13
NO	22 63 00 93
SE	020 - 21 33 21
FI	020 377 077
GR	800 801 3457







Nederlands

Welkom bij Oral-B!

Lees voor het gebruik van dit apparaat de gebruiksaanwijzing aandachtig door en houd deze bij voor toekomstig gebruik.

BELANGRIJK

- Controleer regelmatig het snoer op schade. Indien het snoer beschadigd is, breng de oplader naar een Oral-B Service Center. Beschadigde of niet-functionerende apparatuur kunt u beter niet langer gebruiken. Repareer het apparaat niet zelf of haal het apparaat niet uit elkaar. Dit kan brand, een elektrische schok of letsels veroorzaken.
- Dit apparaat is niet bedoeld voor gebruik door kinderen onder de 3 jaar. Het apparaat kan gebruikt worden door kinderen tussen 3 en 14 jaar, door personen met een lichamelijke, zintuiglijke of mentale beperking, of door personen zonder ervaring of kennis wanneer zij het apparaat onder toezicht en op een veilige manier kunnen gebruiken of instructies hebben ontvangen over het gebruik van het apparaat op een veilige manier en op de hoogte zijn van eventuele risico's door gebruik van het apparaat.
- Het reinigen en onderhoud mag niet door kinderen gebeuren.
- Houd toezicht op kinderen om te voorkomen dat ze met het apparaat gaan spelen.
- Gebruik dit product alleen waar voor u het dient te gebruiken zoals beschreven staat in deze gebruiksaanwijzing. Gebruik geen hulpstukken die niet aanbevolen zijn door de fabrikant.

SmartGuide Batterijen

- De batterijen kunnen lekken wanneer ze leeg zijn of niet gebruikt worden gedurende een lange periode. Vermijd ieder contact tussen de huid en lekkende batterijen.

- Houd buiten bereik van kinderen. Niet inslikken. In geval van inslikken raadpleeg onmiddellijk een arts.
- Verwijder volledig lege batterijen onmiddellijk. Vervang alle batterijen tegelijk. Meng geen gebruikte en nieuwe batterijen, verschillende merken of verschillende types van batterijen. Haal de batterijen niet uit elkaar. Gooi ze niet in open vuur.

WAARSCHUWING

- Als het apparaat geweten bijdraert u de oplaadbare oplader te vervangen voor uw volgende gebruik, nek niet op geen schade richtbaar is.
- Plaats de oplader niet in water of vloeistof of op een plaats waar deze in het bad of in de wastafel kan vallen. Haal de oplader nooit uit het water wanneer deze erin is gevallen. Haal de oplader onmiddellijk uit het stopcontact.
- Haal het product niet uit elkaar tenzij om de batterij te verwijderen. Wanneer u de batterij eruit haalt om deze te vervangen, wees voorzichtig om geen kortsluiting te voorkomen door het aanraken van de polen (+ en -).
- Bij het verwijderen van de stekker uit het stopcontact houdt u altijd de stekker vast, nooit het snoer. Maak de stekker niet aan met natte handen. Dit kan een elektrische schok veroorzaken.
- Indien u onder behandeling bent voor een aandoening in de mond, raadpleeg uw tandarts of dokter voor gebruik van dit apparaat.
- Deze tandenborstel is een persoonlijk mondverzorgingsapparaat dat niet bestemd is voor gebruik bij meerdere personen of anderszins anderszins.

Belangrijke informatie

- Uw Oral-B 6000/6500/7000 elektrische tandenborstel kan gebruikt worden met een draadloos interactief scherm (i) en/of met uw smart phone (zie details onder Uw tandenborstel verbinden met uw Smart Phone).
- Om elektromagnetische en/of compatibiliteitsstoringen te vermijden, gallowe de radiotransmissie van uw tandenborstel (e) uit te schakelen akkoord hant te gebruiken in een beveiligde omgeving zoals vliegtuigen of speciaal afgebakende zones in ziekenhuizen.
- Deactiver de radiotransmissie door gedurende 3 seconden de aan/uit toets (c) en poortstand selectietoets (d) tegelijk in te drukken tot het radiotransmissie scherm (f) uitschakelt. Volg de volgende procedure om de radiotransmissie weer te activeren.

- Personen met een pacemaker dienen de tandenborstel minimaal 15 centimeter van de pacemaker af te houden als hij aan staat. Als u op enig ogenblik een storing vormaakt, schakel dan de radiofrequentie van de tandenborstel uit.

Beschrijving

- Opzetborstel
- Poetendruksensor (lampje (rood) / zichtbaar timer lampje (groen))
- Aan/uit knop
- Selektieknoop poetsaan/af
- Handvat
- Radiofrequentie afzender (met Bluetooth draadloze technologie)
- Batterij-indicator
- Oplader (basis oplader en opzetborstel compartiment met beschermkapa)
- SmartGuide
- SmartGuide houder
- Muushouder
- Kleurende ring
- Reiskit (afhankelijk van model)
- Reiskitje (afhankelijk van model)

Specificaties:

Voor specificaties gerelateerd aan volgaar, gelieve zich te wenden tot de indicaties aan de onderkant van de oplader.

Aansluiten en opladen

Uw tandenborstel heeft een waterbestendig handvat dat veilig is en ontwikkeld voor gebruik in de badkamer.

- Steek de oplader (h) in het stopcontact en plaats het handvat (e) op de oplader.
- De knipperende blauwe lampjes geven aan dat de tandenborstel aan het opladen is (afbeelding 1, pagina 5). Wanneer de batterij volledig is opgeladen zullen de lampjes uitgaan. Het volledig opladen kan tot 24 uur in beslag nemen en de borstel gaat tot 10 dagen mee bij regelmatig poetsen (2x per dag, 2 minuten) (afbeelding 1). Let op: Wanneer de batterij weer leeg is, is het mogelijk dat de blauwe lampjes niet onmiddellijk knipperen; dat kan tot 10-15 minuten duren.
- Wanneer de oplaadbare batterij bijna leeg is zal een blauw lampje op de batterij-indicator (g) gedurende enkele seconden knipperen tijdens het aan/uitzetten van de tandenborstel. Wanneer de oplaadbare batterij leeg is zal de motor stoppen en een oranje lampje zal knipperen op de batterij-indicator; het opladen zal 40 minuten duren vooraleer u gedurende 2 minuten kan poetsen.

- Bij dagelijks gebruik kan het handvat op de aangegoten oplader geplaatst worden om zijn volledige capaciteit te behouden. Er is geen risico op overladen.
- Om de volledige capaciteit van de oplaadbare batterij te behouden, neemt u de stekker van de oplader uit het stopcontact en ontlaaft u het handvat volledig bij regelmatig gebruik ten minste iedere 6 maanden.

SmartGuide aanpassingen

De SmartGuide (i) wordt in demonstratiestand geleverd. Schakel deze stand uit door het houvast van het batterijcompartiment aan de achterzijde te verwijderen (afbeelding A, pagina 4), en druk op de 'set' of 'h/min' knop. Een knipperende 12:00 geeft aan dat u de klok kunt installeren. **Opmerking:** Wanneer het SmartGuide scherm leeg is voor het eerste gebruik (geen actieve datum/standaard/ geen batterijen) zullen de batterijen moeten vervangen/geplaatst worden vooraleer verder te gaan. De batterijen zitten in de klok.

Klok

Druk de instelknop 'set' tot 12h wordt weergegeven. Door kort de 'h/min' knop in te drukken kunt u kiezen voor een 12h of een 24h klok. Druk op 'set' om uw keuze te bevestigen. De uren gaan knipperen. Druk de 'h/min' knop in tot het gewenste uur verschijnt en bevestig door op 'set' te drukken. Doe dit op dezelfde manier om de minuten in te stellen (afbeelding B, pagina 4).

SmartGuide Iconen

(afhankelijk van model)

Icon	Betekenis
	Roetstand: Dagelijkse Reiniging
	Roetstand: Grondige Reiniging
	Roetstand: Gevoelig
	Roetstand: Polijsten
	Roetstand: Tandvleesvoeding
	Roetstand: Tongreiniger
	Er wordt teveel druk uitgeoefend. Verminder de druk.
	Kwadrant Cirkel Ga naar het volgende kwadrant van uw mond wanneer het kwadrant knippert.
	U heeft de door tandartsen aanbevolen poettijd van 2 minuten bereikt (3 minuten voor poetstand Grondige Reiniging).
	Uw poettijd wordt belohned met sterren na het poetsen.
	Batterijen van de SmartGuide zijn bijna leeg. Vervang de batterijen van de SmartGuide.

Gebruik van de tandenborstel

Poetsstechniek

Maak de opzetborstel nat en breng tandpasta aan; u kunt elke soort tandpasta gebruiken. Om spatteren te voorkomen, plaats de tandenborstel tegen uw tanden voor u de tandenborstel aan zet (afbeelding 2, pagina 4). Wanneer u uw tanden poetst met een oscillerend-rotorend Oral-B opzetborsteltje, verplaats de borsteltip langzaam van tand naar tand en blijf een aantal seconden op het tandoppervlak (afbeelding 3, pagina 5).

Wanneer u de Oral-B TriZone opzetborstel gebruikt, plaats de tandenborstel tegen de tanden iets schuin naar het tandvlees toe. Druk licht op de borstel en start met poetsen met heen- en weergaande bewegingen. Precies zoals u zou doen met een manuele tandenborstel (afbeelding 4, pagina 4). Ongeacht de opzetborstel, poets eerst de buitenkant, dan de binnenkant en dan de kiezen. Poets elk van de vier kwadranten van uw mond met evenveel zorg. U kan ook uw tandarts raadplegen voor de techniek die het best bij u past.

Het zou kunnen dat uw tandvlees licht gaat bloeden tijdens de eerste dagen dat u de elektrische tandenborstel gebruikt. Over het algemeen stop het bloeden na een paar dagen. Als dit na 2 weken aanhoudt, raadpleeg dan uw tandarts. Als u gevoelig tandvlees of gevoelige tanden heeft, raad Oral-B aan de poetstand Gevoelig te gebruiken. (U kunt dit, als u dat wenst, combineren met een Oral-B Sensitive opzetborstel).

Timer

U kunt kiezen tussen een Professionele of een 2-minuten timer.

De 2-minuten timer geeft met een onderbroken geluid en een groen lampje (b) aan dat de door de tandarts aanbevolen poettijd van 2 minuten bereikt werd.

De Professionele Timer geeft elke 30 seconden met een kort onderbroken geluid en een groen lampje aan om het volgende kwadrant van uw mond te poetsen (45 seconden interval voor de Grondige Reiniging poetstand) (afbeelding 5, pagina 5). Een lang onderbroken signaal en groen lampje geven aan dat de door tandartsen aanbevolen poettijd van 2 minuten bereikt werd (3 minuten poettijd voor de Grondige Reiniging poetstand).

De timer onthoudt de verstreken poettijd zelfs wanneer het handvat kort wordt uitgeschakeld tijdens het poetsen. Wanneer de onderbreking langer dan 30 seconden duurt, gaat de timer terug naar starttijd.

Personaliseer de timer

Uw tandenborstel wordt geleverd met de Professionele Timer geactiveerd. Om dit te veranderen, houd de poetstanden selectieknop gedurende 3 seconden ingedrukt totdat op de SmartGuide :30 en timer verschijnt. Druk kort op de aan/uitknop om naar de 2-minuten timer te schakelen. Druk op de poetstanden selectieknop om te bevestigen.

Poetsdrukkeeler

Wanneer u teveel druk uitoefent op uw tanden zal het rode poetsdrukkeersysteem (b) oplichten (afbeelding 5, pagina 5). Bovendien zal, wanneer u

poet in de **Dagelijkse Reiniging** of **Grondige Reiniging** poestaand, deze veranderen naar de **Gevoelig** poestaand.

Controleer af en toe de werking van de poestaandrukker door zicht op de opzetborstel te drukken tijdens het gebruik.

Opmerking: Bij poestaand **Tongreiniging** is de poestaandrukker uitgeschakeld.

Poestaanden (afhankelijk van model)

Uw tandenborstel heeft verschillende poestaanden

Dagelijkse Reiniging	Standaardstand voor dagelijkse reiniging
Grondige Reiniging	Reiniging met een verlengde poestijd van 45 seconden per kwadrant (3 minuten totale poestijd)
Gevoelig	Zachte maar grondige reiniging voor de gevoelige zones
Polijsten	Polijsten voor inwendend of dagelijks gebruik
Tandvloerverzorging	Zachte massage voor het tandvlees
Tongreiniging	Tongreiniging voor opzandend of dagelijks gebruik

Wanneer u de **Tongreiniging** poestaand gebruikt raden wij aan een **Sensitive** opzetborstel te gebruiken. U kan uw tong met of zonder tandpasta reinigen.

Reinig het volledige oppervlak van uw tong met systematisch zachte bewegingen. De aanbevolen poestijd is 20 seconden; de SmartGuide zal de eindtijd aanduiden met een lichte piepsignaal.

Uw tandenborstel start automatisch in de **Dagelijkse Reiniging** poestaand. Om naar een andere poestaand te schakelen, druk achtereenvolgens op de aan/uitknop (afbeelding 6, pagina 5). Om uitwendig welke poestaand naar de **Dagelijkse Reiniging** poestaand terug te keren, de poestaand selectieknop ingedrukt houden. De poestaand wordt onthouden zelfs wanneer het handvat kort wordt uitgeschakeld tijdens het poesten. Wanneer de onderbreking langer dan 30 seconden duurt of wanneer de poestaand selectieknop (d) kort ingedrukt wordt gaat de poestaand terug naar **Dagelijkse Reiniging**.

Opzetborstels

Oral-B biedt een grote variatie aan verschillende opzetborstels die bij uw Oral-B tandenborstel passen.

Oral-B oscillerende-rotierende opzetborstels kunnen gebruikt worden voor tand-per-tand precieze reiniging.

Oral-B CrossAction opzetborstel



Oral-B heeft geavanceerde opzetborstel. Schuin geplaatste borstelhaaren voor een precieze reiniging. Tilt tandplak op en veegt het weg.

Oral-B FlowAction opzetborstel



Bewaken microplac borstelhaaren voor een buiten gewone tandplakverwijdering tot diep tussen de tanden.

Oral-B 3D White opzetborstel



Heeft een speciale polijst-rup om de tanden natuurlijk witser te maken. De 3D White opzetborstel mag niet gebruikt worden door kinderen onder de 12 jaar.

Oral-B Sensitive opzetborstel



Heeft extra zachte borstelhaaren die zachter voor tanden en tandvlees.

De **TriZone** opzetborstel met vegende beweging kan op dezelfde manier gebruikt worden als een gewone manuele tandenborstel.

Oral-B TriZone opzetborstel



Heeft drie reinigingszones voor een uitlokende verwijdering van tandplak, zelfs tussen de tanden.

Alle Oral-B opzetborstels hebben **blauwe INDICATOR** borstelhaaren die helpen bepalen wanneer de opzetborstel vervangen dient te worden. Bij grondig poesten, tweemaal per dag gedurende twee minuten zal de blauwe kleur vervagen in ongeveer 3 maanden en aangeven dat de opzetborstel vervangen dient te worden. Wanneer de borstelhaaren wijd gaan staan vooral op de kleur vervaagd is, kan het zijn dat u teveel druk uitoefent op de tanden en het tandvlees.

We raden aan de Oral-B FlowAction of Oral-B 3D White opzetborstel niet te gebruiken wanneer u een bougel draagt. U kunt dan de Oral-B Ortho opzetborstels gebruiken die speciaal werden ontwikkeld voor reiniging rondom brackets.

Synchroniseren

Om te vermijden dat er storingen optreden in de berichten op het scherm als er in hetzelfde huis houden meer dan 1 Oral-B tandenborstel met radiotransmissie en SmartGuide gebruikt wordt moet u de handvaten aan de respectievelijke SmartGuide koppelen.

U kunt maximum 2 handvaten synchroniseren met 1 SmartGuide. Druk de **+** knop gedurende minstens 3 seconden in. De SmartGuide laat **L-1-** zien. Schakel het handvat aan om het synchronisatieproces te starten. Het is klaar wanneer **L-1-** wordt afgebeeld. Schakel het handvat uit. Om een tweede handvat te koppelen op dezelfde SmartGuide, schakel het handvat aan tot **L-2-** wordt afgebeeld. Nadat het tweede handvat gesynchroniseerd is zal er **Full** op het scherm staan. Om het synchronisatiemenu te verlaten, druk **+** knop of de knop **set** in, anders zal het na 30 seconden verdwijnen.

Uw tandenborstel met uw Smart Phone verbinden

Download de gratis Oral-B app uit de App Store™ of Google Play. De Oral-B app biedt u de mogelijkheid om uw tijd efficiënter te gebruiken, uw gebruiksgereguleer bij te houden en uw poetsprestaties te personaliseren (voor meer informatie lees de Oral-B app instructies).

- Vooraleer de Oral-B app te gebruiken, verzeker u ervan dat Bluetooth geactiveerd is op uw smart phone (voor uitleg gelieve zich te wenden tot de gebruiksaanwijzing van uw smart phone). Uw tandenborstel zal verschijnen in de lijst van localiteiten als: Oral-B tandenborstel.
- Opmerking: de Oral-B app functie is gelimiteerd wanneer Bluetooth uitgeschakeld is.
- Start de Oral-B app. U kan de app om uw SmartGuide (1) op hetzelfde moment gebruiken.
- Van zodra u de tandenborstel gebruikt door hem van de oplader (1) te halen of door onder welke knop in te drukken (2/1d), verbindt hij automatisch met de Oral-B app. Wanneer er geen verbinding gemaakt werd, druk kort de poortstand selectieknop (2) in op het handvat van uw tandenborstel om wacht op verbinding.
- Verdere app instructies zullen getoond worden op uw smart phone.
- Hou uw smart phone in de buurt wanneer u uw tandenborstel gebruikt. Leg de smart phone op een veilige, droge plek.

Opmerking: Uw smart phone moet Bluetooth 3.0 (of hoger) ondersteunen) om te kunnen verbinden met uw tandenborstel.

Aanbevelingen voor het reinigen

Speel na het poetsen de opzetborstel af onder stromend water terwijl de tandenborstel nog aan staat. Zet de tandenborstel uit en verwijder de opzetborstel. Reinig het handvat en de opzetborstel afzonderlijk onder stromend water en droog ze af alvorens ze terug in elkaar te zetten. Haal de stekker van de oplader uit het stopcontact alvorens deze te reinigen. Het opzetborstelcompartment en beschermhoes kunnen in de vaatwasmachine. De buis oplader en SmartGuide mogen enkel met een vochtige doek gereinigd worden.

Het uitneembare binnenstuk van het resectie (11) mag in de vaatwasmachine. Het buitenste deel mag enkel met een vochtige doek (afbeelding 7 pagina 5) gereinigd worden. Zorg ervoor dat de onderdelen van het resectie volledig droog zijn vooraleer deze terug in elkaar te zetten en dat de tandenborstel/ opzetborstel droog zijn vooraleer deze in het resectie op te bergen.

Opmerking: Verwijder vlekken op het resectie onmiddellijk. Bewaar het resectie op een achtere en droge plaats.

Muurbevestiging

Gebruik de klevende ring (1) en de muurhouder (2) als u de SmartGuide aan de muur, opkogel of een ander oppervlak wilt bevestigen. Maak de ondergrond schoon en droog. Plak de klevende ring op de vlakke zijde van de muurhouder en druk de muurhouder stevig tegen de muur. Wacht 24 uur voor het plaatsen van de SmartGuide houder (3) in de muurhouder. Plaats de SmartGuide in zijn houder (afbeelding C, pagina 4). De bevestigings-tape werkt niet op vrijafstotende ondergrond.

Wijzigingen voorbehouden

Dit apparaat voldoet aan de vereisten van de Europese richtlijn 1989/T/EEG. Ontvanger klasse 3, Bodigroepklasse 3. De volledige EG-conformiteitsverklaring kan u terugvinden op www.oralb.com/na.



Mededeling ter bescherming van het milieu

Dit product bevat oplosbare batterijen. Geef het product aan het einde van de gebruiksduur niet weg bij het huishoudelijke afval. U kunt uw product inleveren bij een Oral-B Retail Service Center of een goedgekeurd recyclingpunt in overeenstemming met lokale regelgeving.



Garantie

Op dit toestel verkopen wij een garantie van 2 jaar ingaand vanaf de dag van aankoop. Binnen deze garantieperiode zullen eventuele materiaalfouten en/of fabricagefouten gratis door ons worden verholpen, hetzij door reparatie, hetzij door vervanging van onderdelen of het omruilen van het toestel.

Deze garantie is van toepassing in elk land waar dit toestel wordt geleverd door Braun of een aangestelde vertegenwoordiger van Braun. Beschadigingen ten gevolge van onjuist gebruik, normale slijtage, vooral met betrekking tot de opzetborstels, evenals de defecten die een verantwoordbaar effect hebben op de waarde of de werking van het toestel vallen niet onder de garantie.

De garantie vervalt bij reparatie door niet door Braun erkende service stellingen en/of gebruik van niet originele Braun onderdelen.

Dit toestel is uitgerust met een Bluetooth Smart goedgekeurde radio module. De productgarantie geldt niet in geval er geen Bluetooth Smart verbinding kan gemaakt worden met een specifieke Smartphone tenzij de Bluetooth radio module van het toestel defect is.

De Bluetooth toestellen vallen onder garantie van de eigen fabrikant en niet onder die van Oral-B. Oral-B beadvijft de fabrikanten niet en geeft geen specifieke adviezen aan fabrikanten van Bluetooth toestellen, bijvoorbij Oral-B niet verantwoordelijk voor welke toestellen verenigbaar zijn met andere Bluetooth systemen.

Oral-B houdt zich het recht voor om, zonder voorafgaande berichtgeving, technische aanpassingen of wijzigingen uit te voeren aan de meet- en implementatie van de toetselkarakteristieken, interface en menustructuur die nodig geacht worden om de werking van het Oral-B systeem te verzekeren.

Om gebruik te maken van onze service binnen de garantieperiode, dient u het complete toestel met uw originele aankoopbewijs af te geven of op te sturen naar een geautoriseerd Oral-B Braun Service Centrum.

Belangrijke informatie over de Bluetooth radio module

Hoewel al de aangegevoerde functies op het Bluetooth toestel ondersteund worden, garandeert Oral-B geen 100% betrouwbaarheid wat betreft verbinding en consistente werking van de eigenschappen. De werking en betrouwbaarheid van de verbinding zijn direct afhankelijk van elk anderderlijk Bluetooth toestel, van de software-versie en ook van het besturingssysteem van het Bluetooth toestel en de veiligheidsregels van toepassing op het toestel.

Oral-B gebruikt en past op strikte manier de Bluetooth standaard toe volgens welke Bluetooth toestellen kunnen communiceren en functioneren met Oral-B tandenborstels. Daarnaast, wanneer producenten van toestellen het nalaten deze standaard toe te passen, zullen de Bluetooth-verenigbaarheid en functies verder bemoeilijkt worden en zal de gebruiker problemen met de werking of problemen met de eigenschappen opmerken. Gelieve op te merken dat de software van het Bluetooth toestel de verenigbaarheid en werking aanzienlijk kan beïnvloeden.

Garantie opzetborstels

De Oral-B garantie vervalt wanneer de beschadiging van de Oral-B elektrische tandenborstel te wijten is aan het gebruik van opzetborstels anders dan die van Oral-B.

Oral-B raadt aan enkel Oral-B opzetborstels te gebruiken.

- Oral-B heeft geen controle over de kwaliteit van andere dan Oral-B opzetborstels. Bijgevolg kunnen we de reinigingswerking van de opzetborstels niet garanderen zoals vermeld bij aankoop van de elektrische tandenborstel.
- Oral-B kan niet garanderen dat andere dan Oral-B opzetborstels goed passen op de elektrische tandenborstel.
- Oral-B kan het langdurig effect van andere dan Oral-B opzetborstels op het tandvlees niet voorspellen.

Alle Oral-B opzetborstels hebben het Oral-B logo en beantwoorden aan de hoge kwaliteitsnormen van Oral-B. Oral-B verkoopt geen opzetborstels of onderdelen onder een andere merknaam.

Tevreden of Geld Terug garantie

Ge de 30-dagen uitdaging aan!
Oral-B ProXTriZone met SmartGuide is Oral-B's
technologisch meest geavanceerde opkuisdruim
tandenborstel voor uitzonderlijke reiniging en
whitening, zachte tandvleesvermorging en het
verfrissen van uw mond. Wij zijn er zo van overtuigd
dat u van deze nieuwe tandenborstel zal houden dat
wij u deze zonder risico aanbieden.

Voor aankopen in Nederland:
U dient uw onbeheerdigde Oral-B elektrische
tandenborstel, opzetborstel(s), oplader,
accessoires, SmartGuide en garantiebewijs in de
originale verpakking samen met het ingevulde
formulier (in te vinden via www.oralb.nl/offer) en
de originele kassabon op te sturen naar:

Actie Oral-B NTGT
C/o HighCo Data 09320
Postbus 71146
3000 PC Rotterdam

Verzendkosten zijn voor eigen rekening.

U ontvangt dan binnen 6-8 weken na ontvangst van
de elektrische tandenborstel het retourbedrag op
uw rekeningnummer.

Voor meer informatie kan u onze Consumentenlijn
bellen:
NL : 0900-445388
Of kijk op www.oralb.nl/offer

Voor aankopen in België :
U dient uw onbeheerdigde Oral-B elektrische
tandenborstel, opzetborstel(s), oplader,
accessoires, SmartGuide en garantiebewijs in de
originale verpakking samen met de originele
kassabon op te sturen naar:

Actie Oral-B 30 dagen Geld Terug Garantie
C/o HighCo Data
PB / BP 05479
1733 Aarschot

Verzendkosten zijn voor eigen rekening.

U ontvangt dan binnen 6-8 weken na ontvangst van
de elektrische tandenborstel het retourbedrag op
uw rekeningnummer.

Voor meer informatie kan u onze consumentenlijn
bellen:
BE : 0900 141807
Of kijk op www.oralb.be

Oplossingen

Probleem	Mogelijke oorzaak	Oplossing
TANDENBORSTEL		
Oral-B handvat werkt niet met SmartGuide	<ol style="list-style-type: none"> 1. Synchronisatie met SmartGuide mislukt 2. Radio transmissie is buiten werking 3. Handvat heeft geen radiotransmissie 	<ol style="list-style-type: none"> 1. Synchroniseer uw tandenborstel(s) (opnieuw). Volg de stappen onder 'Synchroniseren'. 2. Activeer de radio transmissie door de aan/uit knop (n) in te drukken gedurende 3 seconden. 3. Oral-B handvat met radio transmissie geïnstalleerd werkt enkel met SmartGuide.
<ol style="list-style-type: none"> 1. Kort onderbroken geluid/knipperend groen lichtje elke 30 seconden (45 seconden in Grondige Reiniging postaand) 2. Onderbroken geluid/knipperend groen lichtje pas na 2 minuten (3 minuten in Grondige Reiniging postaand) 	<ol style="list-style-type: none"> 1. Professionele timer geactiveerd 2. 2-Minuten timer geactiveerd 	<ol style="list-style-type: none"> 1. Zet uw timer op 2-Minuten timer, volg de stappen onder 'Personaliseer de timer'. 2. Zet uw timer op Professional timer (onderbroken geluid/knipperend groen lichtje elke 30 seconden); volg de stappen onder 'Personaliseer de timer'.
Tandvlees bloeit licht	<ol style="list-style-type: none"> 1. Kan gebeuren tijdens de eerste dagen van gebruik 2. Openborstel 3. Postaand 	<ol style="list-style-type: none"> 1. Het bloeden zou na een aantal dagen moeten stoppen. Indien het na 2 weken aanhoudt gelieve een tandarts te raadplegen. 2. Probeer de Oral-B Sensitive openborstel. 3. Probeer de Gevoelig postaand.
OPZETBORSTELS		
Oral-B openborstel past niet op Oral-B handvat	Oral-B openborstel past niet op uw handvat	Oral-B openborstels die op uw Oral-B handvat passen, passen niet op: Pulsaric, VitalitySonic, Sonic Complete, CrossAction Power.
APP		
De tandenborstel werkt niet (goed) met de Oral-B app.	<ol style="list-style-type: none"> 1. De Oral-B app staat uit. 2. Bluetooth is niet geactiveerd op uw smartphone. 3. Radiotransmissie staat uit, radiotransmissie scherm (f) staat uit. 4. Connectie met Bluetooth is verbroken. 5. Uw smart phone ondersteunt Bluetooth 4.0 (of hoger) niet. 	<ol style="list-style-type: none"> 1. Zet de Oral-B app uit. 2. Activeer Bluetooth op uw smartphone; ongelegd in het instructieboekje. 3. Activeer de radiotransmissie door gelijktijdig de aan/uitknop (n) en de postaand selectieknop (d) gedurende 3 seconden in te drukken tot het radiotransmissie scherm (f) aan gaat. 4. Druk kort op de postaand selectieknop (d) om terug verbinding te maken. Hou uw smart phone in de buurt wanneer u de tandenborstel gebruikt. 5. Uw smart phone moet Bluetooth 4.0 (of hoger) ondersteunen om verbinding te kunnen maken met uw tandenborstel.