



**iO™**



90248761

Charger Type 3757  
Type de chargeur 3757  
Handle Type 3769  
Type de manche 3769

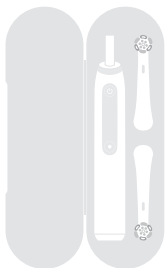
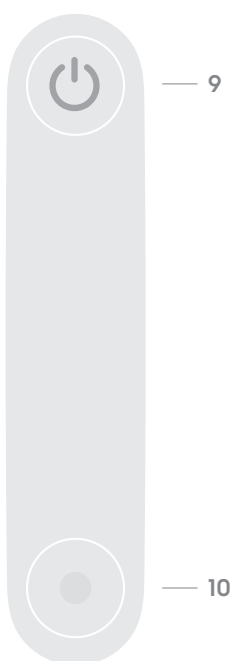
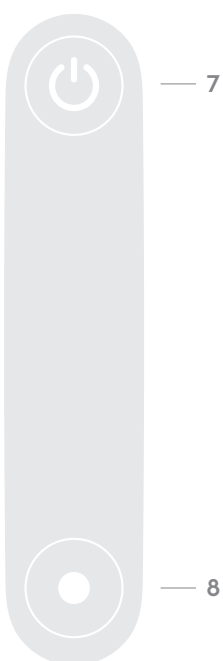
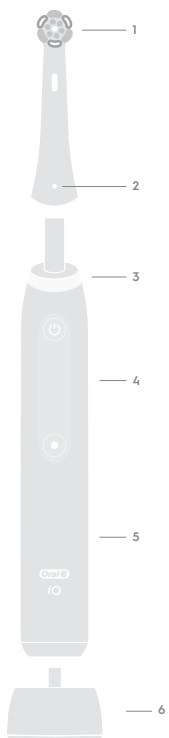
Braun GmbH  
Frankfurter Strasse 145  
61476, Kronberg  
Germany/Allemagne

Oral-B® iO™

Customer Service Number: 1-800-56-ORALB (1-800-566-7252)  
Service à la clientèle : 1-800-56-ORALB (1-800-566-7252)

**Internet:**  
[www.oralb.com](http://www.oralb.com)  
[www.oralb.ca](http://www.oralb.ca)  
[www.braun.com](http://www.braun.com)  
[www.service.braun.com](http://www.service.braun.com)

English 3  
Français 7



# English

## Description

- 1 Brush head
- 2 Brush head identification symbol
- 3 Smart Pressure Sensor / Light Ring
- 4 Interface
- 5 Handle
- 6 Charger
- 7 On/off button
- 8 Mode switch button
- 9 Low charge indicator
- 10 Brush Replacement Reminder

### Features & Accessories (depending on model):

- a Smart Pressure Sensor
- b 2-minutes brushing reward illumination
- c Brush head holder with cap
- d Travel case
- e Brush head holder stand
- f Brush head «Ultimate Clean»
- g Brush head «Gentle Care»
- h Brush head «Radiant White»

**Note:** Content may vary based on model purchased.

### Welcome to Oral-B!

Before operating this toothbrush, please read these instructions and save this manual for future reference.

## IMPORTANT

1. Periodically check the entire product/cord/accessories for damage. A damaged or non-functioning unit should no longer be used. If the product/accessories is damaged, take it to an Oral-B Service Center.  
The supply cord cannot be replaced.  
If the cord is damaged the appliance should be discarded. Do not modify or repair the product. This may cause fire, electric shock or injury.
2. Never insert any object into any opening of the appliance.
3. Usage by children under age 3 is not recommended.  
Toothbrushes can be used by children and persons with reduced physical, sensory or mental capabilities or lack of experience and knowledge if they have been given supervision or instruction concerning use of the appliance in a safe way and understand the hazards involved.
4. For tooth brushing only. Do not chew or bite on brush.  
Do not use as a toy or without adult supervision.
5. Cleaning and maintenance shall not be performed by children.
6. Children shall not play with the appliance.
7. Use this product only for its intended use as described in this manual. Do not use attachments (e.g. brush head refills) which are not recommended by the manufacturer.
8. Only use charger provided with the appliance.

## WARNING

1. Do not place the charger/charging stand, power supply or charging travel case in water or liquid or store where it can fall or be pulled into a tub or sink. Do not reach for it when fallen into water. Unplug immediately.
2. This appliance contains batteries that are non-replaceable. The appliance has no user serviceable parts. Do not open and disassemble device except when disposing of the battery. Follow handling and disposal instructions of the battery/device described in this manual.
3. When unplugging, always pull the power plug instead of the cord. Do not touch the power plug with wet hands. This can cause an electric shock.
4. This toothbrush is a personal care device and is not intended for use on multiple patients in a dental practice or institution. For hygienic reasons, use individual brush handles and brush heads for each family member.
5. Small parts may come off, keep out of reach of children.
6. To avoid brush head breakage which may generate a small parts choking hazard or damage teeth:
  - Prior to each use, ensure the brush head fits well. Discontinue use of the toothbrush, if brush head no longer fits properly. Never use without a brush head.
  - If the toothbrush handle is dropped, the brush head should be replaced before the next use even if no damage is visible.
  - Replace brush head every 3 months or sooner if brush head becomes worn.
  - Clean brush head properly after each use (see «Cleaning recommendations» paragraph). Proper cleaning ensures the safe use and functional life of the toothbrush.

---

### Important Information

- This toothbrush and pouch (accessory) contains NdFeB magnets and generate magnetic fields. If you use a medical device or have an implanted medical device, consult with the medical device manufacturer or a physician, if you have questions about safely using your Oral-B iO toothbrush.

### Specifications

For voltage specifications refer to the bottom of the charging unit.

## Using your toothbrush

### Charging and Operating

- To charge the battery place the toothbrush on the plugged-in charger (6).
- During charging the on/off button is blinking white. Once it is fully charged the indicator light turns off. A full charge typically takes 16 hours.
- If the battery is running low the low charge indicator (9) blinks in red. Once the battery is empty, the motor stops. To charge the battery please put the brush on the charger.
- The toothbrush can be stored on the plugged-in charger to maintain it at full charge; a battery overcharge is prevented by the device. However, for environmental purposes we recommend to keep charger in the power socket during charging only.
- The toothbrush switches off when exceeding the outside operating limits and/or standard battery current. To enable operation the toothbrush needs to be put on the charger.

**Caution:** This toothbrush contains a Li-Ion battery. Do not expose toothbrush to temperatures higher than 50°C / 122°F.

Note: Store the toothbrush at room temperature for optimal battery maintenance.

### Start Brushing

Place the brush head (1) on the handle (5). A small gap should remain between handle and brush head.

Wet brush head and apply toothpaste. To avoid splashing, put the brush head into your mouth before switching the toothbrush on by pressing the on/off button (7).

Guide the brush head from tooth to tooth. Brush the outsides, the insides and the chewing surfaces. Brush all four quadrants of your mouth equally. You may also consult your dentist or dental hygienist about the right technique for you.

In the first days of using any electric toothbrush, your gums may bleed slightly. In general, bleeding should stop after a few days. Should it persist after 2 weeks, please consult your dentist or dental hygienist. If you have sensitive teeth and/or gums, Oral-B recommends using the «Sensitive» or «Super Sensitive» modes (optional in combination with an Oral-B «Gentle Care» brush head (g)). Availability of modes may vary depending on model purchased.

#### Timer

The timer signals with a short stuttering sound in 30-seconds intervals to move to the next quadrant of your mouth. A long stuttering sound indicates the end of the professionally recommended 2-minute brushing time.

The timer memorizes the elapsed brushing time, even when the toothbrush is briefly switched off during brushing. The timer resets if pausing longer than 30 seconds or placing the toothbrush on the plugged-in charger.

#### Brushing reward illumination

The completion of a 2-minutes brushing event will be rewarded with a colorful light ring illumination (b).

#### **Smart Pressure Sensor/ Light Ring (a)**

Your toothbrush is equipped with a Smart Pressure Sensor (3) that has various functionalities indicated via different colors of light (a):

White = Low pressure indicator / default setting

Green = optimal pressure indicator

Red = high pressure indicator

Brushing with the recommended pressure is indicated via a green light. If too much pressure is applied, a red light reminds you to reduce pressure. If the Smart Pressure Sensor illuminates in white, we recommend applying more pressure.

When high pressure is applied the brush head movement will be reduced (in «Daily Clean», «Intense» and «Sensitive» modes).

Periodically check the operation of the Smart Pressure Sensor by pressing moderately on the brush head during use.

#### **Brushing modes (depending on model)**

Your toothbrush offers different brushing modes:

«Daily Clean» - Standard mode for daily cleaning

«Intense» - For an extraordinary clean feeling (operated with a higher speed)

«Sensitive» - Gentle, yet thorough cleaning for sensitive areas

«Super Sensitive» - Super gentle cleaning for extra sensitive areas

«Whiten» - Polishing for occasional or everyday use

«Tongue Clean» - Tongue cleaning for occasional or everyday use

«Gum Care» - Gentle massage of gums

Note: The sequence and availability of brushing modes may vary depending on model purchased.

When operating the «Tongue Clean» mode, we recommend using a «Gentle Care» brush head (g). You can brush your tongue either with or without toothpaste. Brush the whole area of your tongue systematically in gentle movements. The recommended brushing time is 30 seconds; the motor stops after 30 seconds.

#### Mode setting:

For first use the toothbrush starts with the first mode illustrated on the package of your purchased model. To switch to another mode, successively press the mode button (8). You may change the modes during the brushing event. The toothbrush automatically starts in the mode selected last.

## Brush heads

Oral-B offers you a variety of different Oral-B iO brush heads (f/g/h) that only fit your Oral-B iO toothbrush handle. These unique brush heads are dentist-inspired to leave your mouth feeling clean and refreshed.

#### **When to exchange brush head**

Some iO Oral-B brush heads feature INDICATOR® bristles to help you monitor brush head replacement need. With thorough brushing, twice a day for two minutes, the bristle color will fade halfway approximately within 3 months, indicating the need to exchange your brush head. If the bristles splay before the color recedes, you may be exerting too much pressure on teeth and gums. In general, we recommend replacing the brush head every 3 months.

#### Brush Replacement Reminder

The toothbrush is equipped with a «Brush Replacement Reminder» indicating the need to exchange the brush head approximately after 3 months when used twice per day. A yellow\* light - accompanied by a vibration signal - will illuminate in the mode button (10).

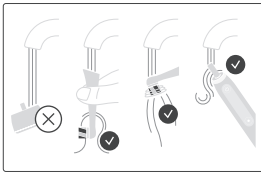
To reset the «Brush Replacement Reminder» hold the mode button pressed for 2 seconds. A vibration and illumination signal confirms the reset. If no action is taken, an automatic reset will happen after several days.

\*may appear orange

## Cleaning recommendations

After brushing, rinse your brush head under running water with the handle switched on. Remove the brush head and clean the handle and brush head separately. Make sure water runs inside the top of the handle as well as inside the brush head. Wipe all parts dry and let them air-dry before reassembling your toothbrush again.

Unplug the charger before cleaning. Clean the charger regularly with a damp cloth. Please check individual cleaning instructions for each accessory in its «Accessories» paragraph.



## Accessories

(depending on model)

#### **Travel Case (d)**

Store the clean and dry toothbrush/brush heads in the travel case (d). The outer and inner case should be cleaned with a damp cloth only.

Note: Clean stains on travel case surface immediately. Store travel case in a clean and dry place.

#### **Brush head holder stand (e) / Brush head holder with cap (c)**

You may store your cleaned brush heads on the pins of the brush head holders. Make sure brush heads are dried before placing them in the holder and/or closing the cap. Brush head holders and cap are dishwasher-safe.

#### **Zipper Case / Magnetic Pouch**

Store the clean and dry toothbrush/brush heads in the Zipper Case / Magnetic pouch.

The outer and inner parts can be cleaned under running water.

Store the clean and dry toothbrush along with the brush head holder (c) in the magnetic pouch. Make sure brush heads are dried before placing them into the holder and/or closing the cap. The outer and

inner surfaces can be cleaned under running water. Store pouches in a clean and dry place.

Note: Clean stains on pouch surfaces immediately.

Subject to change without notice.

## Environmental Notice

Product contains batteries and/or recyclable electric waste. For environment protection do not dispose in household waste, but for recycling take to electric waste collection points provided in your local region.



## Battery removal at the end of the appliance's useful life

Do not disassemble the appliance except when disposing of the battery. Run down battery before removing. When taking out the battery for disposal, use protective clothing (gloves, safety glasses, etc.) to protect skin from a possible leak. Use caution not to short the positive (+) and negative (-) terminals. Insulate terminals (e.g. with tape) and put the battery in a plastic bag for disposal.

Open the handle as shown, remove the battery and dispose of it according to local environmental regulations.

**Caution!** Opening the handle will destroy the appliance and invalidate the warranty.

## FOR USA ONLY

### Limited 2-Year Warranty

Oral-B warrants this appliance to be free of defects in material and workmanship for a period of two years from the date of original purchase at retail.

If the appliance exhibits such a defect, Oral-B will, at its option, repair or replace it without cost for parts and labor. The product must be carried in or shipped, prepaid and insured

(recommended), to an authorized Oral-B Service Center. Proof of date of original purchase is required.

The cost to ship the product to an authorized Service Center is the responsibility of the consumer, the cost to return the product to the consumer is the responsibility of Oral-B. This warranty does not cover finishes or normal wear, nor does it cover damage resulting from accident, misuse, dirt, water, tampering, unreasonable use, service performed or attempted by unauthorized service agencies, failure to provide reasonable and necessary maintenance, including recharging, or units that have been modified or used for commercial purposes.

Please also read our additional warranty statements: Warranty replacement brush heads.

ALL IMPLIED WARRANTIES, INCLUDING ANY IMPLIED WARRANTY OF MERCHANTABILITY OR FITNESS FOR ANY PARTICULAR PURPOSE, ARE LIMITED IN DURATION TO TWO YEARS FROM DATE OF ORIGINAL PURCHASE. IN NO EVENT WILL ORAL-B BE RESPONSIBLE FOR CONSEQUENTIAL DAMAGES RESULTING FROM THE USE OF THIS PRODUCT.

Some states do not allow the exclusion or limitation of incidental or consequential damages, so the above limitation may not apply to you. This warranty gives you specific legal rights, and you may have other legal rights which vary from state to state.

### How to obtain service in the USA

Should this product require service, please call 1-800-566-7252 to be referred to the authorized Oral-B Service Center closest to you.

To obtain service:

- Carry the product in to the authorized Oral-B Service Center of your choice or,
- Ship the product to the authorized Oral-B Service Center of your choice. Pack the product well. Ship the product prepaid and insured (recommended). Include a copy of your proof of purchase to verify warranty coverage, if applicable.

To obtain original Oral-B replacement parts and accessories: Contact an authorized Oral-B Service Center.

Please call 1-800-566-7252 to be referred to the authorized Oral-B Service Center closest to you.

To order original Oral-B replacement parts and accessories (including replacement brush heads) by phone:

Please call 1-800-566-7252.

To speak to an Oral-B Consumer Service Representative:

Please call 1-800-566-7252.

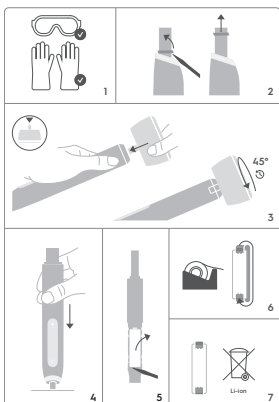
FCC Compliance Statement: This device complies with Part 15 of the FCC rules. Operation is subject to the following two conditions: (1) this device may not cause harmful interference, and (2) this device must accept any interference received, including interference that may cause undesired operation.

Section 15.21 Information to user: Changes or modifications not expressly approved by the party responsible for compliance could void the user's authority to operate the equipment.

Section 15.105 (b) Note: This equipment has been tested and found to comply with the Limits for a Class B digital device, pursuant to Part 15 of the FCC Rules. These limits are designed to provide reasonable protection against harmful interference in a residential installation. This equipment generates, uses and can radiate radio frequency energy and, if not installed and used in accordance with the instructions, may cause harmful interference to radio communications. However, there is no guarantee that interference will not occur in a particular installation.

If this equipment does cause harmful interference to radio or television reception, which can be determined by turning the equipment off and on, the user is encouraged to try to correct the interference by one or more of the following measures:

- Reorient or relocate the receiving antenna.
- Increase the separation between the equipment and receiver.
- Connect the equipment into an outlet on a circuit different from that to which the receiver is connected.
- Consult the dealer or an experienced radio/TV technician for help.



# FOR CANADA ONLY

## Limited 2-Year Warranty

In the event this appliance fails to function within the specified warranty period because of defects in material or workmanship, and the consumer returns the unit to an authorized service center, Braun Canada will, at its option either repair or replace the unit without additional charge to the consumer. This warranty does not cover any product which has been damaged by dropping, tampering, servicing performed or attempted by unauthorized service agencies, misuse or abuse. This warranty excludes units which have been modified or used for commercial purposes.

To the extent allowed by law, Braun Canada shall not be responsible for loss of the product, loss of time, inconvenience, commercial loss, special or consequential damages. The provisions of this warranty are in addition to and not a modification of or subtraction from the statutory warranties and other rights and remedies contained in applicable provincial legislation.

Please also read our additional warranty statements: Warranty replacement brush heads on page 7.

## How to obtain service in Canada

Should this product require service, please call 1-800-566-7252 to be referred to the authorized Oral-B Service Center closest to you.

To obtain service:

- A. Carry the product in to the authorized Oral-B Service Center of your choice or,
- B. Ship the product to the authorized Oral-B Service Center of your choice. Pack the product well. Ship the product prepaid and insured (recommended). Include a copy of your proof of purchase to verify warranty coverage, if applicable.

The cost to ship the product to an authorized Service Center is the responsibility of the consumer, the cost to return the product to the consumer is the responsibility of Oral-B.

To obtain original Oral-B replacement parts & accessories:

Contact an authorized Oral-B Service Center. Please call 1-800-566-7252 to be referred to the authorized Oral-B Service Center closest to you.

To speak to an Oral-B Service Representative:

Please call 1-800-566-7252.

IC Compliance Notice: This device complies with Industry Canada licence-exempt RSS standard(s). Operation is subject to the following two conditions: (1) this device may not cause interference, and (2) this device must accept any interference, including interference that may cause undesired operation of the device.

## Satisfaction Guaranteed or Your Money Back!

Try it with no risk for 60 days!

If you are not 100% satisfied, call 1-877-593-4199 to receive a full refund. Return the product in its original packaging along with the original cash receipt postmarked within 60 days of purchase to receive a prepaid card in the amount of purchase. Terms of prepaid card apply.

Your Oral-B toothbrush must be returned in its original packaging and be postmarked no later than 60 days after the date of purchase. Please allow 6-8 weeks for handling. In the US, the shipment cost to return the product is the responsibility of the consumer.

Sorry: No refunds will be made for any Oral-B product damaged by accident, neglect, unreasonable use or lost in the post.

Terms and conditions apply. For further details please contact our customer service.

## Warranty replacement brush heads

Oral-B warranty will be voided if electric rechargeable toothbrush damage is found to be attributed to the use of non-Oral-B replacement brush heads.

Oral-B does not recommend the use of non-Oral-B replacement brush heads.

- Oral-B has no control over the quality of non-Oral-B replacement brush heads. Therefore, we cannot ensure the cleaning performance of non-Oral-B replacement brush heads, as communicated with the electric rechargeable toothbrush at time of initial purchase.
- Oral-B cannot ensure a good fit of non-Oral-B replacement brush heads.
- Oral-B cannot predict the long-term effect of non-Oral-B replacement brush heads on handle wear.

All Oral-B replacement brush heads carry the Oral-B logo and meet Oral-B's high quality standards. Oral-B does not sell replacement brush heads or handle parts under any other brand name.

# Français

## Description

- 1 Brossette
- 2 Symbole d'identification de la brosse
- 3 Détecteur de pression intelligent/anneau lumineux
- 4 Interface
- 5 Manche
- 6 Chargeur
- 7 Bouton Marche/arrêt
- 8 Bouton pour le mode
- 9 Indicateur de charge faible
- 10 Rappel de remplacement de la brosse

### Accessoires et caractéristiques (selon le modèle) :

- a Détecteur de pression intelligent
- b Illumination de récompense pour un brossage de 2 minutes
- c Support à brossettes avec capuchon
- d Étui de voyage
- e Socle du support à brossettes
- f Brossette « Nettoyage optimal »
- g Brossette « Soins doux »
- h Brossette « Blancheur radieuse »

**Remarque :** le contenu peut varier selon le modèle.

### Bienvenue chez Oral-B!

Avant d'utiliser cette brosse à dents, veuillez lire ce mode d'emploi et conserver ce manuel pour référence ultérieure.

## IMPORTANT

1. Vérifier périodiquement que le produit/le cordon/les accessoires en entier ne sont pas endommagés.  
Ne pas utiliser un appareil électrique endommagé ou qui ne fonctionne plus.  
Si le produit ou les accessoires sont endommagés, les apporter dans un centre de services Oral-B.  
Il est impossible de remplacer le cordon d'alimentation.  
Si le cordon est endommagé, l'appareil devra être mis au rebut. Ne pas modifier le produit et ne pas tenter de le réparer. Cela pourrait causer un incendie, une électrocution ou une blessure.
2. Ne jamais introduire un objet dans un quelconque orifice de l'appareil.
3. Ce produit n'est pas conçu pour les enfants de moins de trois ans. Les personnes présentant des capacités physiques, sensorielles ou mentales réduites ou manquant de connaissances et d'expérience peuvent utiliser le produit s'ils sont supervisés ou s'ils ont été informés de la manière de l'utiliser de façon sécuritaire et s'ils comprennent les risques encourus.
4. Pour le brossage des dents seulement. Ne pas mâcher ou mordre la brosse.  
Ne pas utiliser comme jouet ou sans la supervision d'un adulte.
5. Le nettoyage et l'entretien ne doivent pas être faits par un enfant.
6. Les enfants ne doivent pas jouer avec l'appareil.
7. Ce produit est conçu pour être utilisé conformément au mode d'emploi.  
Ne pas utiliser d'autres accessoires (p. ex. des brossettes de rechange) que ceux recommandés par le fabricant.
8. Utiliser seulement le chargeur fourni avec l'appareil.

## MISE EN GARDE

1. Ne pas placer le chargeur/le support de recharge, le cordon d'alimentation ou l'étui de voyage avec chargeur intégré dans l'eau ou dans tout autre liquide, ni le ranger à un endroit d'où il pourrait tomber ou être poussé dans la baignoire ou le lavabo. Ne pas tenter de le repêcher s'il est tombé dans l'eau. Le débrancher immédiatement.
2. Cet appareil contient des piles qui ne peuvent pas être remplacées. Cet appareil ne contient aucune pièce pouvant être réparée par l'utilisateur. Ne pas l'ouvrir ni le démonter, sauf pour en retirer la pile. Manipuler et jeter la pile/l'appareil conformément au mode d'emploi.
3. Au moment de débrancher l'appareil, toujours tirer la prise, jamais le cordon d'alimentation.  
Ne pas toucher la prise d'alimentation avec les mains mouillées. Il y a risque d'électrocution.
4. Cette brosse à dents est un appareil de soins personnels et n'est pas conçue pour être utilisée avec plusieurs patients dans un cabinet ou une institution dentaire. Pour des raisons d'hygiène, il est recommandé d'utiliser des brossettes et des manches de brosse à dents individuels pour chaque membre de la famille.
5. De petites pièces peuvent se détacher. Tenir hors de la portée des enfants.
6. Pour éviter que la brosse ne se brise, ce qui pourrait générer de petites pièces qui représenteraient un risque d'étouffement ou endommager les dents :
  - Avant chaque utilisation, s'assurer que la brosse est bien fixée au manche. Cesser l'utilisation de la brosse à dents si la brosse ne s'emboîte plus correctement. Ne jamais utiliser la brosse sans brosse.
  - Si l'appareil tombe, la brosse devrait être remplacée avant d'être utilisée et ce, même si aucun dommage n'est apparent.
  - Remplacer la brosse tous les 3 mois, ou plus tôt si la brosse est usée.
  - Bien nettoyer la brosse après chaque utilisation (voir le paragraphe sur l'« Entretien »). Un nettoyage approprié de la brosse permet de garantir son utilisation sécuritaire et sa durée de vie.

### Renseignements importants

- Cette brosse à dents et cette pochette (accessoire) contiennent des aimants NdFeB et génèrent des champs magnétiques. Si vous utilisez un dispositif médical ou si vous portez un implant médical, veuillez consulter le fabricant du dispositif médical ou un médecin pour toute question concernant l'utilisation sécuritaire de votre brosse à dents Oral-B iO.

### Spécifications

Pour connaître les spécifications électriques, consulter les renseignements imprimés sous le chargeur.

## Brossage des dents

### Chargement et fonctionnement

- Pour charger la pile, placer la brosse à dents dans le chargeur (6) branché.
- Pendant la recharge, le bouton Marche/arrêt tourne au blanc et clignote. Lorsque l'appareil est complètement chargé, le voyant de l'indicateur s'éteint. Il faut compter jusqu'à 16 heures pour charger complètement l'appareil.
- Lorsque la pile rechargeable est faible, l'indicateur de charge faible (9) tourne au rouge et clignote. Lorsque la pile est complètement déchargée, le moteur s'arrête. Pour charger la pile, placer la brosse à dents dans le chargeur.
- Vous pouvez ranger la brosse à dents sur le chargeur branché pour qu'elle conserve une charge maximale. Il n'y a aucun risque de surcharger la pile. Nous recommandons toutefois, par souci de l'environnement, de brancher le chargeur dans une prise murale uniquement pendant la recharge.
- La brosse à dents s'éteint lorsque son usage se trouve hors des limites d'utilisation ou au-delà du courant de la pile. Pour mettre la brosse à dents en marche, elle doit être placée sur le chargeur.

**Attention :** Cette brosse à dents contient une pile au lithium-ion. Ne pas exposer la brosse à dents à des températures de plus de 50 °C (122 °F).

Remarque : Ranger la brosse à dents à une température ambiante pour un maintien optimal de la pile.

### **Commencer le brossage**

Placer la brosette (1) sur le manche (5). Il devrait rester un petit espace entre le manche et la brosette.

Mouiller la brosette et appliquer du dentifrice. Pour éviter les éclaboussures, placer la brosse dans la bouche avant de la mettre en marche en appuyant sur le bouton Marche/arrêt (7).

Déplacer la brosette d'une dent à l'autre. Brosser les surfaces extérieures des dents, les surfaces intérieures, et les surfaces de mastication. Brosser les quadrants de la bouche de façon égale. Vous pouvez également consulter votre dentiste ou votre hygiéniste dentaire pour savoir quelle technique vous convient le mieux.

Durant les premiers jours d'utilisation d'une brosse à dents électrique, il est possible que vos gencives saignent légèrement. En général, ces saignements devraient cesser au bout de quelques jours. S'ils persistent plus de deux semaines, veuillez consulter un dentiste ou un hygiéniste dentaire. Oral-B recommande aux gens dont les dents ou les gencives sont sensibles d'utiliser le mode « Sensible » ou « Hyper sensible » (optionnel en combinaison avec la brosette « Soins doux » [g]). Les modes peuvent varier selon le modèle.

### Minuteur

Le minuteur émet un bref son saccadé toutes les 30 secondes pour vous indiquer le moment de changer de quadrant. Un long signal indique la fin du brossage de 2 minutes recommandé par les dentistes. Le minuteur mémorise le temps de brossage écoulé, même lorsque la brosse à dents est brièvement mise en arrêt pendant le brossage. Le temps est remis à zéro lorsque le manche est mis en arrêt pendant plus de 30 secondes ou lorsque la brosse à dents est déposée sur le chargeur branché.

### Illumination de récompense pour un brossage de 2 minutes

Un brossage complet de 2 minutes se verra récompensé d'une illumination de l'anneau lumineux (b).

### **Détecteur de pression intelligent/anneau lumineux (a)**

Votre brosse à dents est dotée d'un détecteur de pression intelligent (3) dont les nombreuses fonctionnalités sont indiquées par des voyants lumineux de différentes couleurs (a) :

Blanc = Voyant de faible pression/réglage par défaut

Vert = Voyant de pression optimale

Rouge = Voyant de forte pression

Un voyant lumineux vert indique que la pression recommandée est exercée. Si vous exercez trop de pression, le voyant rouge vous rappellera d'appliquer moins de pression. Si le voyant du détecteur de pression intelligent est blanc, nous recommandons d'appliquer plus de pression. Lorsque la pression exercée est forte, le mouvement de la brosette sera réduit (dans les modes « Propreté », « Intense » et « Douceur »). Assurez-vous régulièrement du bon fonctionnement du détecteur de pression intelligent en appuyant modérément sur la brosette lorsque vous vous brossez les dents.

### **Modes de brossage (selon le modèle)**

Votre brosse à dents offre de différents modes de brossage :

« **Propreté** » – Mode standard pour le nettoyage quotidien

« **Intense** » – Pour une sensation extraordinaire de propreté (nettoyage effectué à vitesse plus élevée)

« **Douceur** » – Pour un nettoyage en douceur mais complet des zones sensibles

« **Hyper sensible** » – Pour un nettoyage en grande douceur mais complet des zones très sensibles

« **Blanchiment** » – Pour un polissage occasionnel ou quotidien

« **Nettoyage de la langue** » – Pour un nettoyage de la langue quotidien ou occasionnel

« **Soin des gencives** » – Pour masser délicatement les gencives

Remarque : La séquence et la disponibilité des modes de brossage peuvent varier selon le modèle.

Lorsque vous utilisez le mode « Nettoyage de la langue », nous vous recommandons d'utiliser la brosette « Soins doux » (g). Vous pouvez brosser votre langue avec ou sans dentifrice. Brossez toute la surface de votre langue en effectuant des mouvements délicats. Le temps de brossage recommandé est de 30 secondes; le moteur s'arrête après 30 secondes.

### Réglage du mode :

Lors de la première utilisation, la brosse à dents démarre avec le premier mode indiqué sur l'emballage de votre modèle. Pour passer à un autre mode, appuyer successivement sur le bouton pour le mode (8). Vous pouvez également changer le mode lors du brossage. La brosse à dents démarre automatiquement avec le dernier mode de brossage utilisé.

## **Brossettes**

Oral-B offre une variété de brosettes Oral-B iO (f/g/h) qui conviennent seulement au manche de brosse à dents Oral-B iO. Ces brosettes uniques sont inspirées des outils utilisés par les dentistes pour laisser une sensation propre et fraîche dans la bouche.

### **Quand remplacer la brosette**

Certaines brosettes Oral-B iO se distinguent par leurs soies INDICATOR® qui vous aident à évaluer quand remplacer la brosette. Lorsque la brosette est utilisée correctement, c'est-à-dire deux fois par jour pendant deux minutes chaque fois, la couleur des soies s'estompe à mi-hauteur après environ 3 mois d'utilisation pour indiquer de changer la brosette. Si les soies s'aplatissent avant que la couleur ne s'estompe, c'est que vous exercez probablement une pression trop forte sur vos dents et vos gencives pendant le brossage. De manière générale, nous recommandons de remplacer la brosette tous les 3 mois.

### Rappel de remplacement de la brosse

La brosse à dents est munie d'un « rappel de remplacement de la brosse » qui indique quand le moment est venu de remplacer la brosette, soit environ 3 mois après la première utilisation lorsqu'elle est utilisée deux fois par jour. Un voyant lumineux jaune\*, accompagné d'un signal de vibration, s'illuminera sur le bouton pour le mode (10). Pour réinitialiser le « rappel de remplacement de la brosse », maintenir enfoncé le bouton pour le mode pendant 2 secondes. Un signal de vibration et l'apparition d'un voyant lumineux confirment la réinitialisation. Si rien n'est fait, une réinitialisation automatique s'effectuera après plusieurs jours.

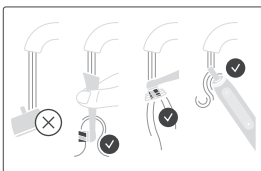
\* peut apparaître orange



## Recommandations d'entretien

Après l'utilisation, rincer la brosse sous l'eau courante en gardant le manche en marche. Retirer la brosse et nettoyer le manche et la brosse séparément. S'assurer que l'eau coule dans le manche et dans la brosse. Essuyer les pièces et les laisser sécher à l'air avant d'assembler votre brosse à nouveau.

Débrancher le chargeur avant de le nettoyer. Nettoyer régulièrement le chargeur à l'aide d'un linge humide. Veuillez consulter les directives de nettoyage pour chaque accessoire individuel dans le paragraphe « Accessoires ».



## Accessoires

(selon le modèle)

### Étui de voyage (d)

Ranger la brosse à dents/les brossettes propres et sèches dans l'étui de voyage (d).

La partie extérieure et intérieure de l'étui doit être nettoyée uniquement avec un linge humide.

Remarque : Nettoyer immédiatement les taches à la surface de l'étui de voyage. Ranger l'étui de voyage dans un endroit propre et sec.

### Socle du support à brossettes (e)/Support à brossettes avec capuchon (c)

Vous pouvez garder vos brossettes propres sur les tiges des supports à brossettes. Assurez-vous que les brossettes sont sèches avant de les placer dans le support et/ou avant de fermer le capuchon. Les supports à brossettes et le capuchon vont au lave-vaisselle.

### Étui à glissière/Pochette avec fermeture magnétique

Ranger la brosse à dents/les brossettes propres et sèches dans l'étui à glissière/la pochette avec fermeture magnétique.

La partie extérieure et intérieure peut être nettoyée sous l'eau courante.

Ranger la brosse à dents propre et sèche ainsi que le support à brosse (c) dans la pochette avec fermeture magnétique. S'assurer que les brossettes sont sèches avant de les placer dans le support et/ou avant de fermer le capuchon. La surface extérieure et intérieure de l'étui peut être nettoyée sous l'eau courante. Ranger les pochettes dans un endroit propre et sec.

Remarque : Nettoyer immédiatement les taches sur les surfaces des pochettes.

Sous réserve de modifications sans préavis.

## Avis environnemental

Ce produit contient des piles et/ou des déchets électriques recyclables. Pour protéger l'environnement, ne pas jeter dans les ordures ménagères; déposer plutôt dans un point de collecte pour déchets électriques de votre région.



## Retrait de la pile à la fin de la vie utile de l'appareil

Ne pas démonter l'appareil sauf pour retirer la pile. Décharger la pile avant de la retirer. Au moment de retirer la pile pour la jeter, porter des vêtements protecteurs (gants, lunettes protectrices, etc.) afin de protéger la peau contre une fuite de pile possible. Faire attention de ne pas court-circuiter les bornes positive (+) et négative (-). Isoler les bornes (c.-à-d. avec du ruban adhésif) et mettre la pile dans un sac de plastique avant de la jeter.

Ouvrir le compartiment à pile situé dans le manche comme indiqué, retirer la pile et la jeter conformément aux règlements locaux.

**Attention!** L'ouverture du manche rend l'appareil inutilisable et invalide la garantie.

## POUR LE CANADA SEULEMENT

### Garantie limitée de 2 ans

Si l'appareil présente un défaut de fonctionnement, au cours de la période stipulée par la garantie, causé par un vice de matériau ou de fabrication et que le consommateur retourne l'appareil à un centre de services autorisé, Braun Canada, à sa discrétion, réparera ou remplacera l'appareil sans frais additionnels pour le consommateur. La présente garantie ne couvre pas tout produit endommagé par chute, altération, réparation ou tentative de réparation par une agence de services non autorisée, mauvais usage ou usage abusif. La présente garantie ne couvre pas les éléments qui auront été modifiés ou utilisés à des fins commerciales.

Dans la mesure permise par la loi, Braun Canada ne pourra être tenue responsable de la perte du produit, de la perte de temps, du désagrément, du préjudice commercial ou des dommages spéciaux ou indirects. Les dispositions de la présente garantie s'ajoutent aux cautions judiciaires et autres droits et recours prévus par les lois provinciales applicables et ne modifient ou ne diminuent en rien ces cautions, droits et recours.

Veuillez également lire nos clauses de garantie supplémentaires : Garantie des brossettes de rechange à la page 10.

### Comment obtenir des services au Canada

Si ce produit devait avoir besoin d'un service après-vente, composez le 1-800-566-7252 pour que l'on vous dirige vers le centre de services autorisé Oral-B le plus près de chez vous.

Pour obtenir des services :

- Apporter le produit au centre de services Oral-B autorisé de votre choix; ou
- Expédier le produit au centre de services Oral-B autorisé de votre choix. Emballez le produit adéquatement. Expédiez par envoi prépayé et assuré (recommandé). Incluez une copie de votre preuve d'achat pour que nous puissions vérifier la couverture de la garantie, s'il y a lieu. Les frais d'expédition du produit à un centre de services autorisé sont assumés par le consommateur, tandis que les frais pour renvoyer le produit au consommateur sont assumés par Oral-B.

Pour obtenir des pièces originales Oral-B et des accessoires : Communiquez avec un centre de services autorisé Oral-B. Pour connaître le centre de services autorisé Oral-B le plus près de chez vous, veuillez composer le 1-800-566-7252.

Pour joindre un représentant du service à la clientèle Oral-B : Veuillez composer le 1-800-566-7252.

Déclaration de conformité : Cet appareil est conforme aux critères CNR exempts de licence d'Industrie Canada. Son fonctionnement est soumis aux deux conditions suivantes : (1) Cet appareil ne doit pas causer d'interférence et (2) cet appareil doit accepter toutes les interférences, y compris celles susceptibles d'entraîner un fonctionnement indésirable de l'appareil.

## Satisfaction garantie ou argent remis!

essayez-la sans risque pendant 60 jours!

Si vous n'êtes pas entièrement satisfait de ce produit, composez le 1-877-593-4199 pour recevoir un remboursement complet. Vous n'avez qu'à retourner le produit dans son emballage original et le reçu de caisse original par la poste dans les 60 jours suivant l'achat pour recevoir une carte prépayée du même montant que votre achat. Les modalités de la carte prépayée s'appliquent.

Votre brosse à dents Oral-B doit être retournée dans son emballage original et postée au plus tard 60 jours après la date d'achat. Veuillez prévoir de 6 à 8 semaines pour le traitement de votre demande. Aux É.-U., les frais d'expédition pour retourner le produit sont aux frais du consommateur.

Désolé : aucun remboursement ne sera effectué si le produit Oral-B a été endommagé par accident, par négligence ou par un usage abusif, ou qu'il a été perdu par la poste.

Des modalités s'appliquent. Pour en savoir plus, veuillez communiquer avec notre service à la clientèle.

### **Garantie des brossettes de rechange**

La garantie Oral-B sera annulée si les dommages causés à la brosse à dents électrique rechargeable sont attribuables à l'utilisation de brossettes de rechange d'une marque autre que Oral-B.

Oral-B ne recommande pas l'utilisation de brossettes de rechange d'une marque autre que Oral-B.

- Oral-B n'a aucun contrôle sur la qualité des brossettes autres que Oral-B. Par conséquent, nous ne pouvons pas garantir la performance de nettoyage de brossettes de rechange d'une marque autre que Oral-B, tel qu'annoncé au moment de l'achat initial de la brosse à dents électrique rechargeable.
- Oral-B ne peut garantir l'ajustement adéquat des brossettes de rechange d'une marque autre que Oral-B.
- Oral-B ne peut prédire les conséquences à long terme d'une brossette de rechange d'une marque autre que Oral-B sur l'usure du manche.

Toutes les brossettes de rechange Oral-B portent le logo Oral-B et répondent aux critères de haute qualité de Oral-B. Oral-B ne vend pas de brossettes ou de pièces détachées sous le nom d'une autre marque.