

**Oral-B**

*iO*



English	5
Deutsch	14
Français	25
Español	35
Português	45
Italiano	56
Nederlands	66
Dansk / Norsk	77
Svenska	89
Suomi	99

**Internet:**  
[www.oralb.de](http://www.oralb.de)  
[www.oralb.com](http://www.oralb.com)  
[www.braun.com](http://www.braun.com)  
[www.service.braun.com](http://www.service.braun.com)

Braun GmbH  
Frankfurter Straße 145  
61476 Kronberg/Germany

**Charger Type 3768**  
**Handle Type 3758**  
**Travel Case Type 3759**  
**Smart Plug Type 492-xxxx**

91215046/I-20  
GB/DE/FR/ES/PT/IT/NL/DK/NO/SE/FI

DE AT 00 800 27 28 64 63

CH 08 44 - 88 40 10

UK 0 800 731 1792

IE 1 800 509 448

FR 0 800 944 803  
(service et appel gratuits)

BE 0 800 14 592

LU 800 21172

ES 900 814 208

PT 808 20 00 33

IT 800 124 600

NL 0800-4 45 53 88

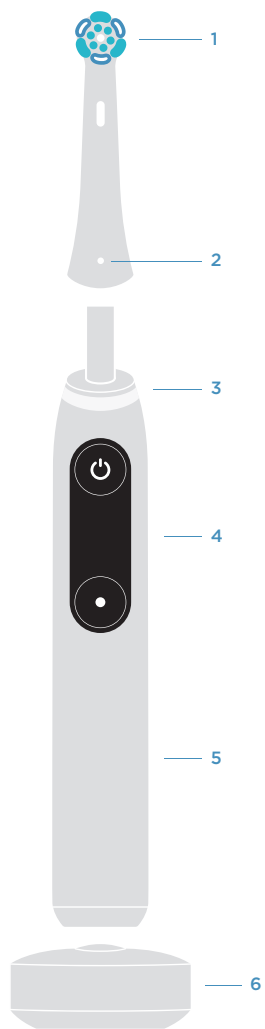
DK 70 15 00 13

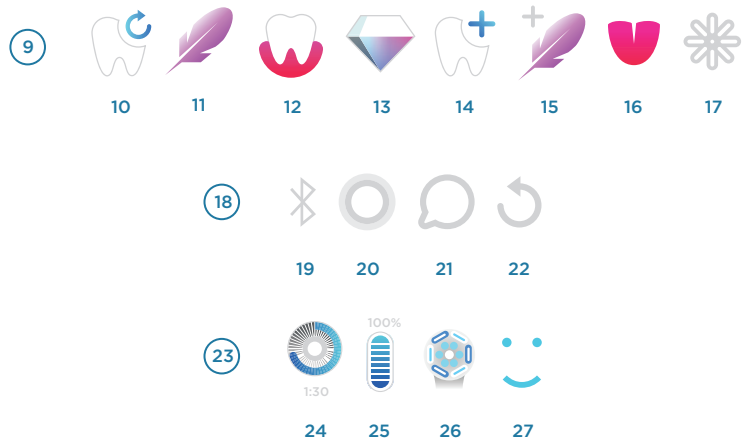
NO 22 63 00 93

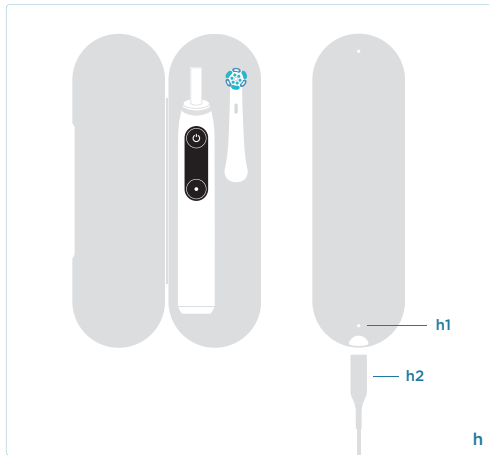
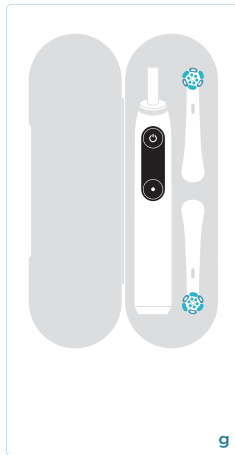
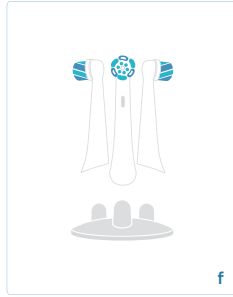
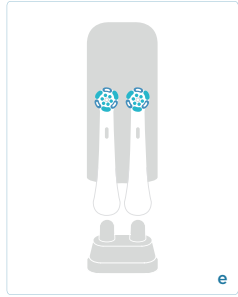
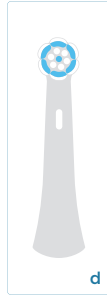
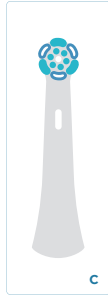
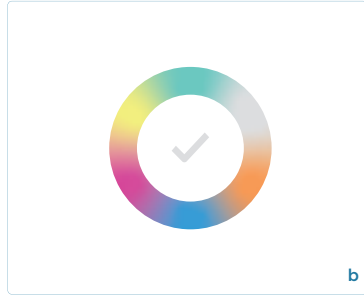
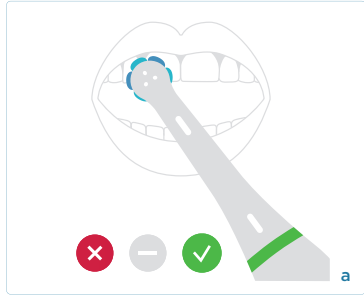
SE 020 - 21 33 21

FI 020 377 877









## Description

- 1** Brush head
- 2** Brush head identification symbol
- 3** Smart Pressure Sensor (Light Ring)
- 4** Interactive Display
- 5** Handle
- 6** Charger
- 7** On/off button
- 8** Mode button
- 9** Interactive Display features
- 10** «Daily Clean» mode
- 11** «Sensitive» mode
- 12** «Gum Care» mode
- 13** «Whitening» mode
- 14** «Intense Clean» mode
- 15** «Super Sensitive» mode
- 16** «Tongue Clean» mode
- 17** Settings menu
- 18** Settings menu features
- 19** Manage *Bluetooth*<sup>®</sup> settings
- 20** Select/Change colour of Light Ring
- 21** Select/Change language
- 22** Perform factory reset
- 23** Feedback features
- 24** Timer
- 25** Battery status
- 26** Exchange reminder
- 27** Brush feedback

### Accessories and features:

- a** Smart Pressure Sensor features
- b** Customize colour of Light Ring via Oral-B App
- c** Brush head «Ultimate Clean»
- d** Brush head «Gentle Care»
- e** Brush head holder with cap
- f** Brush head holder stand
- g** Travel case
- h** Charging travel case
- h1** Charging light
- h2** Power supply (Smart Plug)
- i** Download Oral-B App and connect to *Bluetooth*<sup>®</sup> (see back page)

**Note:** Content may vary based on the model purchased.

## Nederlands

Welkom bij Oral-B!

Lees deze instructies voordat u deze tandenborstel gebruikt en bewaar deze handleiding voor toekomstig gebruik.

### BELANGRIJK

- Controleer het volledige product/het snoer/de accessoires regelmatig op beschadigingen. Een beschadigd of niet-werkend toestel mag niet langer gebruikt worden. Breng het naar een Oral-B Braun servicecentrum als het toestel/het snoer/de accessoires zijn beschadigd. Probeer het toestel niet aan te passen of te herstellen. Dit kan brand, elektrische schokken of verwondingen veroorzaken. Steek nooit voorwerpen in openingen van het toestel.
- Gebruik door kinderen onder de leeftijd van 3 jaar wordt afgeraden. Tandeborstels kunnen worden gebruikt door kinderen en personen met beperkte fysieke, zintuiglijke of geestelijke vermogens of gebrek aan ervaring of kennis als ze onder toezicht staan of instructies hebben gekregen in verband met het veilige gebruik van het toestel en als ze begrijpen

wat de mogelijke gevaren hiervan zijn.

- Reiniging en onderhoud mogen niet door kinderen uitgevoerd worden.
- Kinderen mogen niet met het toestel spelen.
- Gebruik dit toestel uitsluitend waarvoor het bedoeld is zoals beschreven in de handleiding. Gebruik geen opzetstukken die niet door de fabrikant zijn aanbevolen. Gebruik alleen de oplader die bij uw toestel is meegeleverd.
- Gebruik alleen de lader en/of de speciale snoerset (smartplug) met de ingebouwde veilige stroomadapter met extra laag voltage die bij het apparaat wordt geleverd. Verwissel of verander geen enkel onderdeel hiervan, er is gevaar voor een elektrische schok. Als de oplaadstandaard/het oplaadresetui gemarkeerd is met  492-xxxx, gebruik dan alleen de Braun/Oral-B speciale snoerset (smartplug) met deze identificatie.

### WAARSCHUWING

- Plaats de oplader, smartplug of het oplaadresetui niet in water of een vloeistof en bewaar hem niet op een plek waar hij in een bad of wasbak kan vallen of erin getrokken kan worden. Als hij in het water

gevallen is, haal hem er dan niet uit. Haal hem onmiddellijk uit het stopcontact.

- Het snoer niet in een scherpe hoek buigen, niet afknellen of erin knijpen.
- Dit toestel bevat batterijen die niet kunnen worden vervangen. Het toestel niet openen en demonteren. Voor het recyclen van batterijen het hele toestel weggooien volgens de lokale milieuwetgeving. Door het handvat te openen wordt het toestel vernietigd en is de garantie ongeldig.
- Trek altijd aan de stekker om hem uit het stopcontact te halen, niet aan het snoer. Raak de stekker niet met natte handen aan. Dit kan een elektrische schok veroorzaken.
- Raadpleeg uw tandarts vóór gebruik als u in behandeling bent voor een tandheelkundig probleem.
- Deze tandenborstel is een persoonlijk verzorgingstoestel en is niet bedoeld voor gebruik door meerdere patiënten in een tandartsenpraktijk of instituut. Om hygiënische redenen raden we aan om ieder gezinslid een eigen borstelhandvat en opzetborstels te geven.
- Kleine onderdelen kunnen losraken, buiten het bereik van kinderen houden.

Om te voorkomen dat de opzetborstel kapot gaat en kleine deeltjes produceert die kunnen leiden tot stikken of de tanden kunnen beschadigen:

- Zorg er bij elk gebruik voor dat de opzetborstel goed past. Stop met het gebruik van de tandenborstel als de opzetborstel niet meer goed past. Gebruik nooit zonder opzetborstel.
- Als het handvat van de tandenborstel is gevallen, dient de opzetborstel voor het volgende gebruik te worden vervangen, ook als er geen zichtbare schade is
- Vervang de opzetborstel elke 3 maanden of sneller indien de opzetborstel is versleten.
- Maak de opzetborstel na elk gebruik goed schoon (bekijk de paragraaf «Reinigingsadvies»). Goed schoonmaken zorgt ervoor dat de tandenborstel veilig en langdurig functioneel kan worden gebruikt.

### Belangrijke informatie

- Deze tandenborstel, lader en dit tasje (accessoire) bevatten NdFeb-magneten en genereren magnetische velden. Als u een medisch apparaat gebruikt of een medisch

implantaat hebt, raadpleeg dan de fabrikant van het implantaat of een arts als u vragen hebt over het veilig gebruik van uw Oral-B iO tandenborstel.

- Uw Oral-B tandenborstel kan worden gebruikt in combinatie met uw smartphone (meer details onder: «Verbind uw tandenborstel met uw smartphone»). Desactiveren *Bluetooth*® op het handvat van uw tandenborstel (5) vóór gebruik in verboden zones, zoals in vliegtuigen of speciaal aangeduide zones in ziekenhuizen, om elektromagnetische storingen en/of verbindingfouten te voorkomen.
- Desactiveren *Bluetooth* in de «Instellingen» op het interactieve display (4) -> *Bluetooth* -> uitschakelen. Volg dezelfde procedure om *Bluetooth* weer te activeren.
- Personen met pacemakers dienen de tandenborstel wanneer deze aan staat ten minste 15 centimeter van de pacemaker verwijderd te houden. Schakel *Bluetooth* uit wanneer u denkt dat er een storing is.

### Specificaties

De specificaties over voltage staan op de onderkant van de oplaadeenheid.

### Eerste gebruik

Zet uw tandenborstel aan door op de aan-/uitknop (7) te drukken en volg de instructies op het interactieve display (4) om voor de eerste keer op te starten.

Als u geen instructies meer op het display ziet, kunt u wisselen met de knop voor poetsstanden (8) en selecteren met de aan-/uitknop (7). U kunt de instellingen op elk gewenst moment wijzigen via «Instellingen» (17).

### Opladen en gebruik

- Om de batterij op te laden zet u de tandenborstel op de aangesloten oplader (6).
- Het oplaadniveau wordt aangegeven op het interactieve display (4). Het lichtje gaat uit zodra de batterij volledig opgeladen is. Volledig opladen duurt over het algemeen 3 uur.
- Als de batterij bijna leeg is, verlaagt de motor de poetsnelheid en knippert de slimme poetsdruksensor (3) kort in de kleur rood. Als de batterij leeg is, stopt de motor; hij zal dan ten minste 5 minuten moeten worden opgeladen voor één gebruik.



Let op: Als de batterij leeg is (display uit), moet u de borstel ten minste 30 minuten opladen.

- U kunt het handvat altijd op de aangesloten oplader bewaren om hem op volle kracht te houden; het toestel voorkomt dat de batterij overladen wordt.

Let op: Bewaar het handvat op kamertemperatuur voor optimaal onderhoud van de batterij.

**Waarschuwing:** Stel het handvat niet bloot aan temperaturen hoger dan 50°C.

## Gebruik van uw tandenborstel

### Poetsen

Zet de opzetborstel op het handvat. Er moet een kleine ruimte tussen het handvat en de opzetborstel zitten.

Pak het handvat uit de aangesloten oplader of pak hem gewoon op om hem te activeren (display gaat aan). Maak de opzetborstel nat en doe er tandpasta op.

Zet de opzetborstel op uw tanden voordat u de tandenborstel aanzet met de aan-/uitknop om spatten te voorkomen.

Let op: Display schakelt uit na enige tijd. U kunt op de aan-/uitknop drukken om het display weer aan te zetten.

Beweeg de opzetborstel van tand naar tand. Poets de buitenkant, de binnenkant en de kauwvlakken. Poets alle vier de kwadranten in de mond even lang.

U kunt ook aan uw tandarts of mondhygiënist vragen wat de juiste techniek voor u is.

Na het poetsen geeft het display u feedback over uw poetstijd.

Tijdens de eerste dagen van het gebruik van een elektrische tandenborstel zal uw tandvlees lichtjes bloeden. Over het algemeen zou het bloeden na een paar dagen moeten ophouden. Neem contact op met uw tandarts of mondhygiënist indien het langer dan 2 weken duurt. Als u gevoelige tanden en/of gevoelig tandvlees hebt, dan raadt Oral-B de poetsstand «Gevoelig» of «Supergevoelig» aan (eventueel in combinatie met een Oral-B «Gentle Care» (d)).

### Timer

De timer geeft met een kort stotterend geluid elke 30 seconden aan om door te gaan naar het volgende kwadrant van uw mond. Een

lang stotterend geluid klinkt nadat de door tandartsen aanbevolen 2 minuten poetstijd is afgelopen.

De timer onthoudt de verstreken poetstijd, zelfs als het handvat kort wordt uitgeschakeld tijdens het poetsen. De timer wordt gereset wanneer u langer dan 30 seconden pauzeert of het handvat op de aangesloten oplader plaatst.

Let op: Tijdens het gebruik van de Oral-B-app kan de timer voor sommige functies worden geïnactiveerd.

Let op: U kunt ook de timerinstellingen aanpassen via de Oral-B-app.

### Smart Poetsdruksensor functies (a)

Uw tandenborstel is uitgerust met een Smart poetsdruksensor (3) met verschillende functies die worden aangegeven met verschillende lichtkleuren:

Wit (standaard) = werkingsindicator (kies een andere kleur via de Oral-B-app (b)) / Indicator lage druk

Rood = indicator hoge druk / indicator laag batterijniveau

Groen = indicator aanbevolen druk

Blauw = indicator voor *Bluetooth* verbinding

Oranje = Foutindicator (zie meldingen op het display)

Poets met de juiste druk die wordt aangegeven met een groen lampje.

Wanneer u te hard poetst, zal het rood oplichten, als herinnering om zachter te poetsen.

Als de Smart poetsdruksensor wit oplicht (of uw vooraf gekozen kleur), raden we aan om met meer druk te poetsen.

Bij hoge druk wordt de bewegingssnelheid van de opzetborstel verlaagd (in de poetsstanden «Dagelijkse reiniging», «Intense reiniging» en «Gevoelig»).

Controleer af en toe de werking van de poetsdruksensor door zacht op de opzetborstel te drukken tijdens het gebruik.

Opmerking: Tijdens het gebruik van de Oral-B App kan de Smart poetsdruksensor voor sommige functies gedeactiveerd zijn.

Opmerking: Smart poetsdruksensor is uitgeschakeld tijdens «Tongreiniging» poetsstand.

### Poetsstanden (verschillend per model)

Uw tandenborstel biedt verschillende poetsstanden die op het display worden aangegeven:

«**Dagelijkse reiniging**» - Standaardstand voor dagelijkse reiniging

«**Gevoelig**» - Milde maar grondige reiniging van gevoelige zones

«**Poetsstand Tandvleesverzorging**» - Zachte massage van tandvlees

«**Whitening**» - polijsten voor occasioneel of dagelijks gebruik

«**Intense reiniging**» - Voor een buitengewoon schoon gevoel (werkt met een hogere snelheid)

«**Supergevoelig**» - Supermilde reiniging voor extra gevoelige zones

«**Tongreiniging**» - Tongreiniging voor occasioneel of dagelijks gebruik

Bij gebruik van de poetsstand «Tongreiniging» adviseren we een opzetborstel «Gentle Care» (d). U kunt uw tong met of zonder tandpasta poetsen.

Borstel uw volledige tong systematisch met zachte bewegingen.

De aanbevolen poetstijd is 30 seconden; de motor stopt na 30 seconden.

#### Instellen van poetsstanden:

U kunt eerst uw standaardmodus kiezen door achtereenvolgens op de knop voor poetsstanden (8) te drukken zodra de handgreep aan staat (het display staat aan).

Kies een poetsstand door op de aan-/uitknop (7) te drukken. Uw tandenborstel begint in de gekozen standaard poetsstand. U kunt ook tijdens het poetsen de poetsstand wijzigen.

Let op: U kunt ook de poetsstandinstellingen aanpassen via de Oral-B-app.

#### Interactieve display

Zet het interactieve display (4) aan door op de aan-/uitknop (7) te drukken.

Als u geen instructies meer op het display ziet, kunt u wisselen met de knop voor poetsstanden en selecteren met de aan-/uitknop.

(10-16) «Poetsstand selecteren» - druk op de knop voor poetsstanden en selecteer de standaard startstand door op de aan-/uitknop te drukken.

(17) «Instellingen» - schakel door alle poetsstanden totdat u bij de optie «Instellingen» komt; druk op de aan-/uitknop om in de instellingen te komen:

-> (19) *Bluetooth*-instellingen beheren (activeren, desactiveren)

->(20) De kleur van de lichtring kiezen/wijzigen

-> (21) Taal kiezen/wijzigen

-> (22) Fabrieksinstellingen terugzetten

(24) «Timer» - geeft de poetstijd weer.

(25) «Batterijstatus» - toont de batterijstatus na gebruik, bij het opladen of wanneer de batterij bijna leeg is.

(26) «Herinnering voor vervanging» - herinnert u eraan wanneer u uw opzetborstel moet vervangen.

(27) «Poetsfeedback» - poetsfeedback wordt aangegeven met een smiley.

«Borstel aanzetten» - als u het handvat oppakt, hem uit de aangesloten oplader haalt of als u op de aan-/uitknop drukt, geeft het handvat aan of de borstel klaar is.

«Foutmeldingen» - «buiten gebruikslimiet»: u gebruikt de tandenborstel of laadt hem op in een hogere of lagere temperatuur dan de standaardtemperatuur en/of buiten de standaard batterijstroom.

## Opzetborstels

Oral-B biedt u verschillende Oral-B iO opzetborstels (c/d) die alleen op het handvat van uw Oral-B iO tandenborstel passen en kunnen worden gebruikt voor een nauwkeurige reiniging, tand voor tand.

De meeste iO Oral-B opzetborstels hebben lichtblauwe of groene INDICATOR® borstelharen die u helpen bijhouden wanneer de opzetborstels aan vervanging toe zijn.

Bij twee keer per dag en twee minuten lang grondig poetsen vervaagt de kleur halverwege, ongeveer binnen 3 maanden, wat aangeeft dat de opzetborstel moet worden vervangen. Als de borstelharen uit elkaar gaan staan voordat de kleur vervaagt, dan oefent u wellicht teveel druk uit op uw tanden en tandvlees.

Driemaandelijke vervanging van de opzetborstel wordt aanbevolen.

## Verbind uw tandenborstel met uw smartphone

De Oral-B-app is beschikbaar voor smartphones met iOS of Android™. U kunt de app gratis downloaden uit de App Store<sup>(SM)</sup> /

Google Play™ of u kunt de QR-code scannen op de laatste pagina van deze handleiding (i).

- Open de Oral-B-app. De App zal u door de hele *Bluetooth*-koppelingsprocedure begeleiden. U kunt die ook vinden onder de instellingen van de app (Instellingen -> Tandeborstel).

Let op: De functies van de Oral-B-app zijn beperkt wanneer *Bluetooth* uitgeschakeld is op uw smartphone (lees de gebruikershandleiding van uw smartphone voor instructies).

- De koppeling wordt aangegeven door het Smart Poetsdruksensor lampje. Alle instructies voor de app worden op uw smartphone getoond.
- U kunt de instellingen voor *Bluetooth* op elk gewenst moment wijzigen op uw handvat via het display -> Instellingen -> *Bluetooth* geactiveerd / gedesactiveerd.
- Houd uw smartphone dichtbij (binnen 5 m) wanneer u deze gebruikt met het handvat. Zorg ervoor dat de smartphone veilig op een droge plek is geplaatst.

Let op: Uw smartphone dient *Bluetooth* 4.2 (of hoger)/*Bluetooth* Smart te hebben om hem te kunnen koppelen aan uw handvat. Ga naar [www.oralbappavailability.co.uk](http://www.oralbappavailability.co.uk) voor compatibele smartphones en in welke landen de Oral-B App beschikbaar is.

Waarschuwing: Raadpleeg de gebruikershandleiding van uw smartphone om te controleren of uw telefoon/oplader ontworpen is voor gebruik in een badkamer.

## Reinigingsaanbevelingen

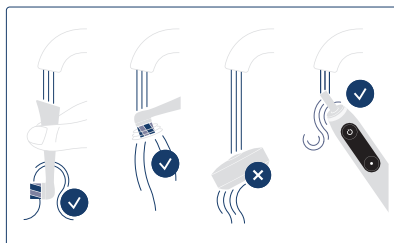
Spoel de borstelkop na het poetsen af onder stromend water terwijl de tandenborstel aan staat. Haal de opzetborstel eraf en reinig het handvat en de opzetborstel apart.

Zorg ervoor dat er water door het handvat en door de opzetborstel loopt.

Veeg alle onderdelen droog en laat ze aan de lucht drogen voordat u uw tandenborstel weer in elkaar zet.

Haal voor schoonmaak de oplader uit het stopcontact. Reinig de oplader regelmatig met een vochtige doek.

Bekijk de individuele reinigingsinstructies voor elk accessoire in de paragraaf «Accessoires».



## Accessoires

(verschillend per model)

### Opladereisetui (h)

- Om uw handvat (5) op te laden zet u hem in het opladereisetui (h) en sluit u hem aan op een stopcontact met behulp van de extra meegeleverde stroomadapter (h2). De stroomadapter kan met de meeste wereldwijd gebruikelijke voltages worden gebruikt (100 - 240 V).
- Het knipperende lampje (h1) op het opladereisetui geeft aan dat het handvat wordt opgeladen. Het lampje gaat uit zodra het handvat volledig opgeladen is. Volledig opladen duurt normaal gesproken 6 uur.
- De buiten- en binnenkant mogen alleen gereinigd worden met een vochtige doek. Zorg ervoor dat het handvat en de opzetborstel volledig droog zijn voordat u ze opbergt in de reisetui.

Let op: Reinig vlekken op het oppervlak van het reisetui onmiddellijk. Bewaar het reisetui in een schone en droge plaats.

### Reisetui (g)

Bewaar de schone en droge tandenborstel/opzetborstels in het reisetui (g).

De buiten- en binnenkant mogen alleen gereinigd worden met een vochtige doek.

Let op: Reinig vlekken op het oppervlak van het reisetui onmiddellijk. Bewaar het reisetui in een schone en droge plaats.

### Standaard voor opzetborstelhouder (f) / Opzetborstelhouder met kap (e)

U kunt uw gereinigde opzetborstels op de pinnen van de opzetborstelhouder bewaren. Zorg ervoor dat de opzetborstels droog zijn

voordat u ze in de houder zet en/of het deksel sluit.

De opzetborstelhouders en het deksel zijn vaatwasmachinebestendig.

#### Ritzakje / magneetzakje

Bewaar de schone en droge tandenborstel/opzetborstels in het ritzakje. De buiten- en binnenkant kunnen onder stromend water worden gereinigd. Bewaar de schone en droge tandenborstel en de opzetborstelhouder (e) in het magnetische zakje. Zorg ervoor dat de opzetborstels droog zijn voordat u ze in de houder zet en/of het deksel sluit. Zowel de oppervlakken aan de binnenkant als aan de buitenkant kunnen onder stromend water worden gereinigd. Bewaar de zakjes in schone en droge ruimte.

Let op: Reinig vlekken op de zakjes onmiddellijk.

Kan zonder kennisgeving worden gewijzigd.

## Milieukennisgeving

Product bevat batterijen en/of recyclebaar elektrisch afval. Gooi het toestel niet weg bij het huishoudelijk afval, maar breng het voor recycling naar een inzamelpunt voor elektrisch afval in uw land. Dat is beter voor het milieu.



## Garantie

We verlenen 2 jaar garantie op het product vanaf de aankoopdatum. Binnen de garantieperiode verhelpen we volledig gratis eventuele gebreken aan het toestel als gevolg van defecten in het materiaal of fabricagefouten. We zullen naar gelang onze keuze het toestel herstellen of volledig vervangen.

Afhankelijk van beschikbaarheid kan het zijn dat u een andere kleur of een gelijkwaardig model krijgt wanneer we besluiten om uw toestel te vervangen.

De garantie is geldig in alle landen waar dit toestel geleverd wordt door Braun/Oral-B of door de aangewezen distributeur. Deze garantie dekt geen schade als gevolg van oneigenlijk gebruik, normale slijtage of gebruik, met name ten aanzien van de opzetborstels, evenals defecten die een verwaarloosbaar effect

hebben op de waarde of werking van het apparaat.

De garantie vervalt als herstellingen door ongeautoriseerde personen worden uitgevoerd en als er niet-originele Braun-/Oral-B-onderdelen gebruikt zijn.

Dit toestel is uitgerust met een *Bluetooth* Smart goedgekeurde radio-interface. Het niet kunnen instellen van een *Bluetooth* Smart-verbinding met bepaalde smartphones wordt niet gedekt door de garantie van het apparaat, tenzij het niet werken van de *Bluetooth*-interface toe te wijzen is aan Oral-B. De *Bluetooth*-apparaten vallen onder de garantie van hun eigen fabrikanten en niet van Oral-B. Oral-B heeft geen invloed op en doet geen aanbevelingen aan fabrikanten van toestellen, en daarom neemt Oral-B geen enkele verantwoordelijkheid aan voor het aantal compatibele apparaten met onze *Bluetooth*-interface.

Oral-B behoudt zich het recht voor, zonder voorafgaande kennisgeving, om technische aanpassingen te doen aan of wijzigingen aan te brengen in de systeemimplementatie van apparaatfuncties en de interface, en wijzigingen aan te brengen in de menustructuur die noodzakelijk worden geacht om ervoor te zorgen dat de Oral-B-systemen betrouwbaar functioneren.

Voor service binnen de garantieperiode kunt u het volledige toestel inleveren of terugsturen met uw aankoopbewijs naar een geautoriseerd Oral-B Braun klantenservicecentrum.

#### Informatie

##### ***Bluetooth*<sup>®</sup>-radiomodule**

Hoewel alle aangegeven functies op het *Bluetooth*-toestel ondersteund worden, garandeert Oral-B geen 100% betrouwbaarheid van de verbinding consistentie in de werking van de functies.

Werkingsprestaties en betrouwbaarheid van de verbinding zijn afhankelijk van elk afzonderlijk *Bluetooth*-toestel, de softwareversie en het besturingssysteem van die *Bluetooth*-apparaten en de beveiligingsvoorschriften van het bedrijf die zijn geïmplementeerd op het apparaat.

Oral-B houdt zich aan en implementeert de *Bluetooth*-standaard waarmee *Bluetooth*-toestellen kunnen communiceren en werken met tandenborstels van Oral-B.

Maar als fabrikanten van toestellen deze standaard niet implementeren, worden de *Bluetooth*-compatibiliteit en -functies verder aangetast en kan de gebruiker last hebben van functionele en functiegerelateerde problemen.  
De software op het *Bluetooth*-toestel kan de compatibiliteit en werking aanzienlijk beïnvloeden.

#### **Garantie – Uitsluitingen en beperkingen**

Deze beperkte garantie geldt alleen voor nieuwe producten vervaardigd door of voor The Procter & Gamble Company, haar gelieerde ondernemingen of dochterondernemingen («P&G») die herkend kunnen worden aan het handelsmerk, de handelsnaam of het logo van Braun/Oral-B dat op die producten staat. Deze beperkte garantie geldt niet voor een product dat niet van P&G is, inclusief hardware en software.

P&G is niet aansprakelijk voor schade aan of verlies van programma's, gegevens of andere informatie die opgeslagen is op media in het product, of een product of onderdeel dat niet van P&G is en niet onder deze beperkte garantie valt.

Herstel of herinstallatie van programma's, gegevens of andere informatie valt niet onder deze beperkte garantie.

Deze beperkte garantie geldt niet voor (i) schade die is veroorzaakt door een ongeval, misbruik, verkeerd gebruik, nalatigheid, verkeerde toepassing of een product dat niet van P&G is; (ii) schade die is veroorzaakt door diensten die worden uitgevoerd door een ander bedrijf dan Braun of een geautoriseerde servicelocatie van Braun; (iii) een product of onderdeel dat is aangepast zonder de schriftelijke toestemming van P&G, en (iv) schade die voortvloeit uit het gebruik of onvermogen tot gebruik van de Oral-B smartphonehouder, de spiegelhouder voor de smartphone en het oplaadrijsel («Accessoires»).

#### **BEPERKING VAN AANSPRAKELIJKHEID**

VOOR ZOVER TOEGESTAAN DOOR DE TOEPASSENDE WETGEVING, ZULLEN P&G, ZIJN DISTRIBUTEURS OF LEVERANCIERS IN GEEN GEVAL AANSPRAKELIJK ZIJN JEGENS U OF EEN DERDE PARTIJ VOOR ENIGE DIRECTE, INDIRECTE EN INCIDENTELE SCHADE, GEVOLGSCHADE, SPECIALE, MORELE OF PUNITIEVE SCHADE, VAN WELKE AARD

DAN OOK, VOORTVLOEIEND UIT HET GEBRUIK VAN OF ONVERMOGEN TOT GEBRUIK VAN DE ACCESSOIRES VAN ORAL-B, MET INBEGRIJ VAN MAAR NIET BEPERKT TOT LETSEL AAN PERSONEN, SCHADE AAN EIGENDOMMEN, VERLIES VAN WAARDE VAN PRODUCTEN VAN DERDEN DIE WORDEN GEBRUIKT IN OF MET DE ACCESSOIRES VAN ORAL-B, OF VERLIES VAN GEBRUIK VAN DE ACCESSOIRES VAN ORAL-B OF PRODUCTEN VAN DERDEN DIE WORDEN GEBRUIKT IN OF MET DE ACCESSOIRES VAN ORAL-B, ZELFS ALS P&G IS INGELICHT OVER DE MOGELIJKHEID VAN DERGELIJKE SCHADE.

ZONDER HET VOORGAANDE TE BEPERKEN, BEGRIJPT U EN GAAT U ERMEE AKKOORD DAT P&G GEEN AANSPRAKELIJKHEID HEEFT VOOR ENIGE SCHADE AAN OF Vernietiging van consumentenelektronica of andere persoonlijke eigendommen die op of aan de accessoires van ORAL-B worden gebruikt, of verlies van gegevens in de voornoemde apparaten.

IN GEEN GEVAL ZAL EEN TERUGBETALING VAN ORAL-B DE DAADWERKELIJKE PRIJS VOOR DE AANKOOP VAN HET PRODUCT OVERSCHRIJDEN.

#### **Garantie van vervangende opzetborstels**

De Oral-B-garantie wordt ongeldig verklaard als schade aan het elektrische oplaadbare handvat wordt toegeschreven aan het gebruik van vervangende opzetborstels die niet van Oral-B zijn.

Oral-B raadt het gebruik van vervangende opzetborstels die niet van Oral-B zijn, af.

- Oral-B heeft geen controle over de kwaliteit van vervangende opzetborstels die niet van Oral-B zijn. Daarom kunnen we de reinigingsprestaties van vervangende opzetborstels die niet van Oral-B zijn, niet garanderen, zoals duidelijk is gemaakt bij de aankoop van het elektrische oplaadbare handvat.
- Oral-B kan een goede pasvorm van vervangende opzetborstels die niet van Oral-B zijn, niet garanderen.
- Oral-B kan het langetermijneffect van vervangende opzetborstels die niet van Oral-B zijn, niet voorspellen bij gebruik met het handvat.

Op alle opzetborstels van Oral-B staat het logo van Oral-B om aan te tonen dat ze voldoen aan de hoge kwaliteitsnormen van Oral-B.

Oral-B verkoopt geen vervangende opzetborstels of handvatonderdelen onder een andere merknaam.

## Probleemoplossing

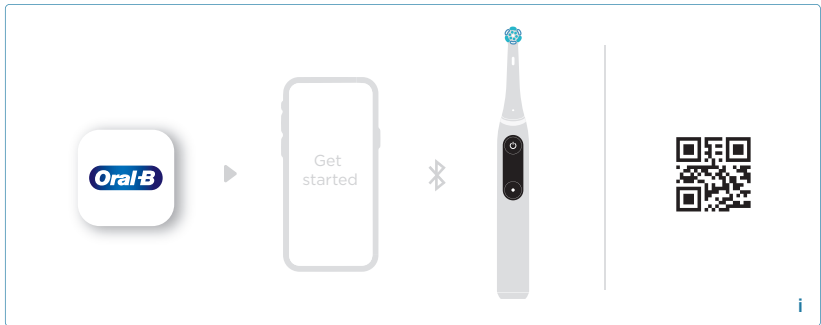
Probleem	Mogelijke reden	Oplossing
<b>APP</b>		
Handvat werkt niet (goed) met de Oral-B-app.	<ol style="list-style-type: none"> <li>1. De Oral-B-app is afgesloten.</li> <li>2. <i>Bluetooth</i> is niet geactiveerd op de smartphone.</li> <li>3. <i>Bluetooth</i> is gedesactiveerd op het handvat.</li> <li>4. <i>Bluetooth</i>-verbinding met smartphone is verbroken.</li> <li>5. Uw smartphone ondersteunt geen <i>Bluetooth 4.2</i> (of hoger)/<i>Bluetooth Smart</i>.</li> <li>6. Verouderde Oral-B-app.</li> </ol>	<ol style="list-style-type: none"> <li>1. Open de Oral-B-app.</li> <li>2. Activeer <i>Bluetooth</i> op de smartphone (beschreven in de gebruikershandleiding).</li> <li>3. Activeer <i>Bluetooth</i> via display-instellingen -&gt; <i>Bluetooth</i> geactiveerd.</li> <li>4. Koppel het handvat en de smartphone via de instellingen van de app opnieuw. Houd uw smartphone dichtbij wanneer u deze gebruikt met het handvat.</li> <li>5. Uw smartphone moet <i>Bluetooth 4.2</i> (of hoger)/<i>Bluetooth Smart</i> ondersteunen om het handvat te kunnen koppelen. Ga naar <a href="http://www.oralbappavailability.co.uk">www.oralbappavailability.co.uk</a> voor compatibele smartphones en in welke landen de Oral-B App beschikbaar is.</li> <li>6. Download de laatste Oral-B-app.</li> </ol>
Resetten naar de fabrieksinstellingen.	Originele functionaliteit gewenst.	Ga naar display-instellingen -> Fabrieksinstellingen terugzetten (22). Druk op de aan-/uitknop om te bevestigen.
<b>TANDENBORSTEL</b>		
Handvat werkt niet (tijdens eerste gebruik).	<ol style="list-style-type: none"> <li>1. Batterij is bijna leeg; handvat werkt niet.</li> <li>2. Wordt gebruikt buiten de standaardtemperatuur (bericht op display en/of afwisselende verlichting van de slimme poetsdruksensor)</li> </ol>	<ol style="list-style-type: none"> <li>1. Laad minimaal 30 minuten op.</li> <li>2. Gebruik altijd bij standaard bedrijfstemperaturen (&gt; 0°C en &lt; 40°C).</li> </ol>
Korte stotterende geluiden na 2 minuten of handvat heeft geen timer.	Timer is aangepast/uitgeschakeld via de app.	Gebruik de app om de timerinstellingen te veranderen of te resetten naar de fabrieksinstellingen (bekijk Probleemoplossing voor de app).

Handvat laadt niet op.	<ol style="list-style-type: none"> <li>1. Batterij is bijna leeg (0%); het kan 10 tot 15 minuten duren totdat het display aangaat.</li> <li>2. Omgevingstemperatuur voor opladen valt buiten het toegestane temperatuurbereik (&lt; 0°C en &gt; 40°C).</li> <li>3. De oplader is mogelijk niet (goed) aangesloten.</li> </ol>	<ol style="list-style-type: none"> <li>1. Laad minimaal 30 minuten op.</li> <li>2. Aanbevolen omgevingstemperatuur voor opladen is 5 °C tot 35 °C.</li> <li>3. Zorg dat de oplader op de netspanning is aangesloten.</li> </ol>
Ratelend/hard geluid tijdens het poetsen of aanzetten.	<ol style="list-style-type: none"> <li>1. De opzetborstel is mogelijk niet correct op het borstelhandvat geplaatst.</li> <li>2. De opzetborstel is mogelijk versleten.</li> </ol>	<ol style="list-style-type: none"> <li>1. Controleer of de opzetborstel goed op het handvat zit. Er moet een klein beetje ruimte tussen zitten.</li> <li>2. Vervang de opzetborstel.</li> </ol>

De oplaadbare tandenborstels bevat een radiomodule die tussen de frequentie 2.4 en 2.48 GHz werkt met een maximaal vermogen van 1mW

Braun GmbH verklaart hiermee dat de types radioapparatuur 3758, 3771, 3765, 3754, 3764,

3762 et 3767 in overstemming zijn met de Richtlijn 2014/53/EU. De volledige tekst van de EU-verklaring van overeenstemming is beschikbaar op de volgende internetpagina : [www.oralb.com/ce](http://www.oralb.com/ce).



91215046

